



Kvalitetsindex

Standard, handläggare

Röingegården

Rapport 2012-07-11



SKANDINAVISK SJUKVÅRDSINFORMATION

Tingsgatan 2A • 827 32 LJUSDAL • Tel: 0651-160 40 • Fax: 0651-71 19 80

www.ssil.se • info@ssil.se

Innehåll

Skandinavisk Sjukvårdsinformations Kvalitetsindex

- Strategi och metod
- Antal intervjuer, medelbetyg totalt samt på respektive fråga och antal bortfall
- Genomförda intervjuer



Strategi och metod

Skandinavisk Sjukvårdsinformation har arbetat med kvalitetsenkäter/intervjuer sedan 1999. På uppdrag av verksamheter har vi intervjuat ansvariga placerare med syfte att fånga upp synpunkter, erfarenheter och bedömningar av verksamheter.

Data och information samlas in genom telefonintervjuer med ansvarig placerare.

Ansvarig placerare, respondent, får svara på ett förutbestämt och enhetligt frågeformulär/enkät. Frågornas formulering redovisas i nästa avsnitt. Frågeformulär med beskrivning finns också att hämta på vår hemsida eller kan beställas direkt från oss.

Alla aktuella/pågående placeringar under den senaste 12-månaders perioden utgör underlaget för att genomföra intervjuerna. Det eventuella bortfall som blir orsakas av att ansvarig placerare har slutat eller bytt jobb och en ny person kanske inte har blivit tillräckligt insatt i placeringen för att kunna svara på frågorna vid intervjutillfället.

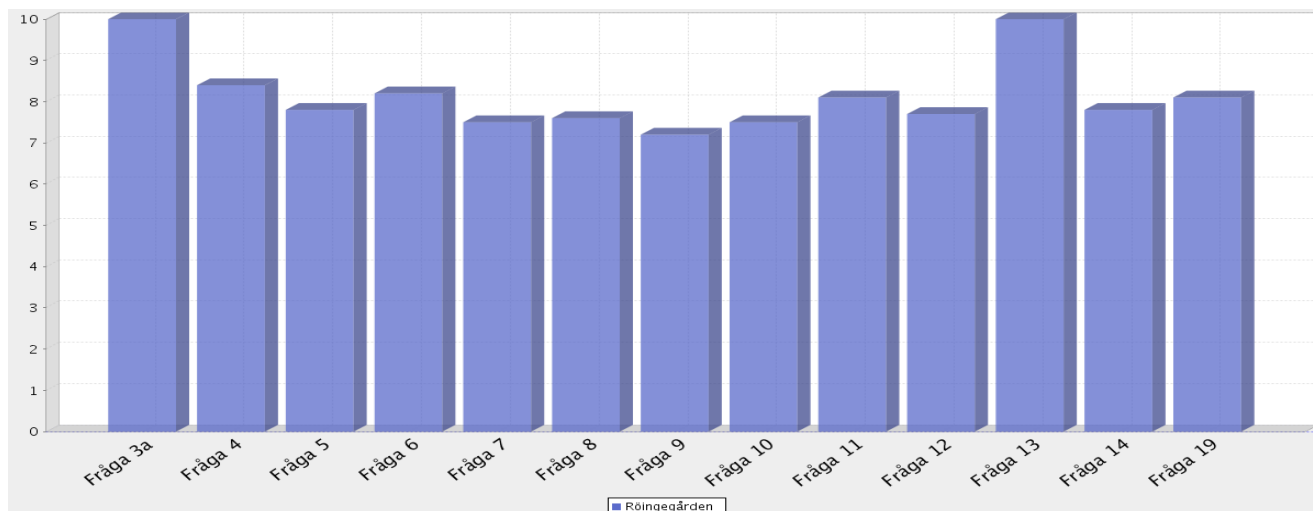
Genomförda intervjuer rapporteras löpande (om kund så önskar). När samtliga intervjuer har genomförts sammanställs hela rapporten. Till den bifogas en separat rapport med uppgifter om ev. bortfall.

Varje månad uppdateras jämförelsetalen.

Skandinavisk Sjukvårdsinformation

Röingegården

Medelbetyg totalt samt på respektive fråga



Aktuell verksamhet

Medelbetygen bygger på intervjuer genomförda: [2011-07-11 - 2012-07-10](#)

Antal intervjuer: [20](#)

Medelbetyg för samtliga frågor (av 10 möjliga): [7.8](#)

Antal bortfall: [1](#)

Fråga 3a. Information om verksamheten	10.0
Fråga 4. Mottagande och introduktion	8.4
Fråga 5. Verksamhetens arbete kring behandlingsplan	7.8
Fråga 6. Verksamhetens omvårdnadsinsatser	8.2
Fråga 7. Verksamhetens arbete med att motivera klienten	7.5
Fråga 8. Social kontroll	7.6
Fråga 9. Arbete och studier	7.2
Fråga 10. Fritidsaktiviteter	7.5
Fråga 11. Nätverksarbete	8.1
Fråga 12. Uppföljning och rapportering kring klienten	7.7
Fråga 13. Utslussning	10.0
Fråga 14. Placeringens lämplighet	7.8
Fråga 19. Helhetsbedömning	8.1

Intervjuad

Laholms kommun

C 1020158 M 236559

PC 928419 S 2

Intervjudatum 2012-07-04

Kommentar om intervjun:

Handläggaren är ledig under en längre tid, så en kollega som har tagit över svarar på frågorna.

1. Är aktuell placering pågående i verksamheten just nu?

Ja. Placeringen är pågående sedan ca fyra år tillbaka.

2. Vilken typ av placering gäller det (familj, vuxen, barn, par, förälder och barn, akutplacering, behandling, utredning, vård etc.)?

Det är en psykiatriplacering enligt SoL för en vuxen.

3a. Om Du fick betygsätta den information som ni fick om verksamheten, innan ert beslut om placering, vilket betyg mellan 1 och 10 skulle Du då sätta, där 1 = mycket dåligt och 10 = bästa tänkbara?

Jag har tagit över placeringen, så jag kan inte betygsätta.

Betyg

3b. Hur fick du kännedom om verksamheten (placeringservice, kollega, broschyr, utskick etc.)?

Jag fick kännedom om verksamheten när jag tog över placeringen.

4. Om Du fick betygsätta mottagande och introduktion av er klient, vilket betyg mellan 1 och 10 skulle Du då sätta, där 1 = mycket dåligt och 10 = bästa tänkbara?

Jag har tagit över placeringen, så jag kan inte betygsätta.

Betyg

Röingegården

5. Om Du fick betygsätta verksamhetens arbete kring klientens behandlingsplan (upprättande, redovisningar, arbetet enligt denna plan etc.), vilket betyg mellan 1 och 10 skulle Du då sätta, där 1 = mycket dåligt och 10 = bästa tänkbara?

Arbetet kring behandlingsplanen fungerar väldigt bra.

Betyg

8

6. Om Du fick betygsätta verksamhetens omvårdnadsinsatser gentemot klienten (kost, logi, dagliga rutiner etc.), vilket betyg mellan 1 och 10 skulle Du då sätta, där 1 = mycket dåligt och 10 = bästa tänkbara?

Omvårdnadsinsatserna är väldigt bra.

Betyg

8

7. Om Du fick betygsätta verksamhetens arbete med att motivera klienten till samverkan enligt den individuellt upprättade behandlingsplanen, vilket betyg mellan 1 och 10 skulle Du då sätta, där 1 = mycket dåligt och 10 = bästa tänkbara?

Motivationsarbetet fungerar väldigt bra.

Betyg

7

8. Om Du fick betygsätta verksamhetens sociala kontroll av klienten (kontroll av destruktivt beteende, kriminalitet, missbruk och begränsning av rörelsefrihet), vilket betyg mellan 1 och 10 skulle Du då sätta, där 1 = mycket dåligt och 10 = bästa tänkbara?

Den sociala kontrollen är bra.

Betyg

7

9. Om Du fick betygsätta möjligheten till arbete och studier för klienten, vilket betyg mellan 1 och 10 skulle Du då sätta, där 1 = mycket dåligt och 10 = bästa tänkbara?

Det är inte aktuellt med sysselsättning, det handlar om så mycket individuellt mående.

Betyg

-

10. Om Du fick betygsätta möjligheten till fritidsaktiviteter för klienten, vilket betyg mellan 1 och 10 skulle Du då sätta, där 1 = mycket dåligt och 10 = bästa tänkbara?

Det finns bra möjligheter till aktiviteter.

Betyg

6

Röingegården

11. Om Du fick betygsätta verksamhetens arbete med klientens föräldrar/anhöriga (anhörigboende, umgängesmöjligheter och övrig kontakt), vilket betyg mellan 1 och 10 skulle Du då sätta, där 1 = mycket dåligt och 10 = bästa tänkbara?

Jag kan inte svara på hur nätverksarbetet fungerar.

Betyg
-

12. Om Du fick betygsätta uppföljning och rapportering kring klienten från verksamhetens sida (regelbundna möten, muntlig information, skriftliga rapporter etc.), vilket betyg mellan 1 och 10 skulle Du då sätta, där 1 = mycket dåligt och 10 = bästa tänkbara?

Uppföljning och rapportering fungerar bra.

Betyg
5

13. Om Du fick betygsätta verksamhetens planering och genomförande av utslussning av klienten, vilket betyg mellan 1 och 10 skulle Du då sätta, där 1 = mycket dåligt och 10 = bästa tänkbara?

Det är inte aktuellt.

Betyg
-

14. Om Du fick betygsätta denna placering ifråga om hur väl den passade/matchade klienten, vilket betyg mellan 1 och 10 skulle Du då sätta, där 1 = mycket dåligt och 10 = bästa tänkbara?

Placeringen matchar väldigt bra.

Betyg
7

15. Skulle Du i ett liknande ärende rekommendera en placering inom samma verksamhet?

Ja. Det skulle jag göra.

16. Vilka anser Du är verksamhetens starkaste sidor?

Verksamhetens starka sida är att de kan möta klienten där denna befinner sig.

Röingegården

17. Vilka anser Du är verksamhetens svagaste sidor?

Jag har inte sett några svaga sidor hos verksamheten.

18. Är det någon typ av tjänst eller kompetens som Du saknar hos den här verksamheten i samband med placeringar?

Nej.

19. Med utgångspunkt från Dina erfarenheter, vilket betyg mellan 1 och 10 skulle Du då ge verksamheten som en helhetsbedömning, där 1 = mycket dåligt och 10 = bästa tänkbara?

Verksamheten fungerar bra och jag rekommenderar den gärna vidare till andra placeringar.

Betyg
6

Övriga kommentarer och synpunkter

Inga kommentarer.

Intervjuad

Halmstads Kommun

C 127586 M 235536

PC 928419 S 2

Intervjudatum 2012-06-25

Kommentar om intervjun:

Den namngivne handläggaren hänvisar till en annan handläggare som svarar på frågorna.

1. Är aktuell placering pågående i verksamheten just nu?

Ja. Placeringen är pågående sedan ca fyra år tillbaka.

2. Vilken typ av placering gäller det (familj, vuxen, barn, par, förälder och barn, akutplacering, behandling, utredning, vård etc.)?

Det är en HvB-placering enligt SoL för en vuxen.

3a. Om Du fick betygsätta den information som ni fick om verksamheten, innan ert beslut om placering, vilket betyg mellan 1 och 10 skulle Du då sätta, där 1 = mycket dåligt och 10 = bästa tänkbara?

Betyg

Jag har tagit över placeringen, så jag kan inte betygsätta.

3b. Hur fick du kännedom om verksamheten (placeringservice, kollega, broschyr, utskick etc.)?

Jag fick kännedom om verksamheten genom att jag tog över denna placering.

4. Om Du fick betygsätta mottagande och introduktion av er klient, vilket betyg mellan 1 och 10 skulle Du då sätta, där 1 = mycket dåligt och 10 = bästa tänkbara?

Betyg

Jag har tagit över placeringen, så jag kan inte betygsätta.

Röingegården

5. Om Du fick betygsätta verksamhetens arbete kring klientens behandlingsplan (upprättande, redovisningar, arbetet enligt denna plan etc.), vilket betyg mellan 1 och 10 skulle Du då sätta, där 1 = mycket dåligt och 10 = bästa tänkbara?

Arbetet kring vårdplanen fungerar bra. Jag får väl utförda genomförandeplaner.

Betyg
8

6. Om Du fick betygsätta verksamhetens omvårdnadsinsatser gentemot klienten (kost, logi, dagliga rutiner etc.), vilket betyg mellan 1 och 10 skulle Du då sätta, där 1 = mycket dåligt och 10 = bästa tänkbara?

Omvårdnadsinsatserna är väldigt bra.

Betyg
8

7. Om Du fick betygsätta verksamhetens arbete med att motivera klienten till samverkan enligt den individuellt upprättade behandlingsplanen, vilket betyg mellan 1 och 10 skulle Du då sätta, där 1 = mycket dåligt och 10 = bästa tänkbara?

Motivationsarbetet är bra.

Betyg
8

8. Om Du fick betygsätta verksamhetens sociala kontroll av klienten (kontroll av destruktivt beteende, kriminalitet, missbruk och begränsning av rörelsefrihet), vilket betyg mellan 1 och 10 skulle Du då sätta, där 1 = mycket dåligt och 10 = bästa tänkbara?

Den sociala kontrollen är bra.

Betyg
8

9. Om Du fick betygsätta möjligheten till arbete och studier för klienten, vilket betyg mellan 1 och 10 skulle Du då sätta, där 1 = mycket dåligt och 10 = bästa tänkbara?

Det finns möjligheter till sysselsättning. Personen i fråga går på daglig verksamhet varje dag.

Betyg
8

10. Om Du fick betygsätta möjligheten till fritidsaktiviteter för klienten, vilket betyg mellan 1 och 10 skulle Du då sätta, där 1 = mycket dåligt och 10 = bästa tänkbara?

Jag vet inte vilket utbud som finns på kvällar och helger, men det är sådan aktivitet på dagtid, så det kanske inte finns något behov av mera. Jag kan inte betygsätta.

Betyg
-

Röingegården

11. Om Du fick betygsätta verksamhetens arbete med klientens föräldrar/anhöriga (anhörigboende, umgängesmöjligheter och övrig kontakt), vilket betyg mellan 1 och 10 skulle Du då sätta, där 1 = mycket dåligt och 10 = bästa tänkbara?

Det är inte aktuellt med nätverksarbete.

Betyg
-

12. Om Du fick betygsätta uppföljning och rapportering kring klienten från verksamhetens sida (regelbundna möten, muntlig information, skriftliga rapporter etc.), vilket betyg mellan 1 och 10 skulle Du då sätta, där 1 = mycket dåligt och 10 = bästa tänkbara?

Uppföljning och rapportering fungerar bra. Jag får skriftliga genomförandeplaner.

Betyg
8

13. Om Du fick betygsätta verksamhetens planering och genomförande av utslussning av klienten, vilket betyg mellan 1 och 10 skulle Du då sätta, där 1 = mycket dåligt och 10 = bästa tänkbara?

Det är inte aktuellt.

Betyg
-

14. Om Du fick betygsätta denna placering ifråga om hur väl den passade/matchade klienten, vilket betyg mellan 1 och 10 skulle Du då sätta, där 1 = mycket dåligt och 10 = bästa tänkbara?

Placeringen matchar väldigt väl.

Betyg
8

15. Skulle Du i ett liknande ärende rekommendera en placering inom samma verksamhet?

Ja. Det skulle jag absolut göra.

16. Vilka anser Du är verksamhetens starkaste sidor?

Verksamhetens starka sidor är att de har kompetent personal och att det finns många olika sysselsättningar/aktiviteter att välja emellan.

Röingegården

17. Vilka anser Du är verksamhetens svagaste sidor?

Jag har inte sett några svaga sidor hos verksamheten under den tid jag har varit handläggare.

18. Är det någon typ av tjänst eller kompetens som Du saknar hos den här verksamheten i samband med placeringar?

Nej.

19. Med utgångspunkt från Dina erfarenheter, vilket betyg mellan 1 och 10 skulle Du då ge verksamheten som en helhetsbedömning, där 1 = mycket dåligt och 10 = bästa tänkbara?

Verksamheten har mycket sysselsättning, social kontroll under hela dygnet och det känns tryggt och bra att ha placering där.

Betyg
8

Övriga kommentarer och synpunkter

Inga kommentarer.

Intervjuad

Vimmerby kommun

C 1039904 M 233341

PC 928419 S 2

Intervjudatum 2012-05-28

Kommentar om intervjun:

1. Är aktuell placering pågående i verksamheten just nu?

Ja. Placeringen är pågående.

2. Vilken typ av placering gäller det (familj, vuxen, barn, par, förälder och barn, akutplacering, behandling, utredning, vård etc.)?

Det är en boendeplacering enligt LSS för en vuxen.

3a. Om Du fick betygsätta den information som ni fick om verksamheten, innan ert beslut om placering, vilket betyg mellan 1 och 10 skulle Du då sätta, där 1 = mycket dåligt och 10 = bästa tänkbara?

Betyg

Jag har tagit över placeringen, så jag kan inte betygsätta.

3b. Hur fick du kännedom om verksamheten (placeringservice, kollega, broschyr, utskick etc.)?

Jag fick kännedom om verksamheten när jag tog över placeringen.

4. Om Du fick betygsätta mottagande och introduktion av er klient, vilket betyg mellan 1 och 10 skulle Du då sätta, där 1 = mycket dåligt och 10 = bästa tänkbara?

Betyg

Jag har tagit över placeringen, så jag kan inte betygsätta.

Röingegården

5. Om Du fick betygsätta verksamhetens arbete kring klientens behandlingsplan (upprättande, redovisningar, arbetet enligt denna plan etc.), vilket betyg mellan 1 och 10 skulle Du då sätta, där 1 = mycket dåligt och 10 = bästa tänkbara?

Arbetet kring vårdplanen har rullat på och fungerat bra. Godeman är nöjd, men det är svårt att betygsätta.

Betyg
-

6. Om Du fick betygsätta verksamhetens omvårdnadsinsatser gentemot klienten (kost, logi, dagliga rutiner etc.), vilket betyg mellan 1 och 10 skulle Du då sätta, där 1 = mycket dåligt och 10 = bästa tänkbara?

Omvårdnadsinsatserna är väldigt bra.

Betyg
9

7. Om Du fick betygsätta verksamhetens arbete med att motivera klienten till samverkan enligt den individuellt upprättade behandlingsplanen, vilket betyg mellan 1 och 10 skulle Du då sätta, där 1 = mycket dåligt och 10 = bästa tänkbara?

Jag har svårt att svara på hur motivationsarbetet fungerar.

Betyg
-

8. Om Du fick betygsätta verksamhetens sociala kontroll av klienten (kontroll av destruktivt beteende, kriminalitet, missbruk och begränsning av rörelsefrihet), vilket betyg mellan 1 och 10 skulle Du då sätta, där 1 = mycket dåligt och 10 = bästa tänkbara?

Det är inte aktuellt med någon social kontroll.

Betyg
-

9. Om Du fick betygsätta möjligheten till arbete och studier för klienten, vilket betyg mellan 1 och 10 skulle Du då sätta, där 1 = mycket dåligt och 10 = bästa tänkbara?

Det är inte aktuellt med sysselsättning.

Betyg
-

10. Om Du fick betygsätta möjligheten till fritidsaktiviteter för klienten, vilket betyg mellan 1 och 10 skulle Du då sätta, där 1 = mycket dåligt och 10 = bästa tänkbara?

Möjligheten till aktiviteter är väldigt bra.

Betyg
10

Röingegården

11. Om Du fick betygsätta verksamhetens arbete med klientens föräldrar/anhöriga (anhörigboende, umgängesmöjligheter och övrig kontakt), vilket betyg mellan 1 och 10 skulle Du då sätta, där 1 = mycket dåligt och 10 = bästa tänkbara?

Det är inte aktuellt.

Betyg
-

12. Om Du fick betygsätta uppföljning och rapportering kring klienten från verksamhetens sida (regelbundna möten, muntlig information, skriftliga rapporter etc.), vilket betyg mellan 1 och 10 skulle Du då sätta, där 1 = mycket dåligt och 10 = bästa tänkbara?

Uppföljning och rapportering fungerar inte så bra. Jag får inte några skriftliga rapporter, men jag hör av mig till verksamheten en gång per år och får en uppdatering samt att jag har fått julkort från dem.

Betyg
1

13. Om Du fick betygsätta verksamhetens planering och genomförande av utslussning av klienten, vilket betyg mellan 1 och 10 skulle Du då sätta, där 1 = mycket dåligt och 10 = bästa tänkbara?

Det är inte aktuellt.

Betyg
-

14. Om Du fick betygsätta denna placering ifråga om hur väl den passade/matchade klienten, vilket betyg mellan 1 och 10 skulle Du då sätta, där 1 = mycket dåligt och 10 = bästa tänkbara?

Placeringen matchar väldigt bra, klienten och alla runt om är nöjda.

Betyg
10

15. Skulle Du i ett liknande ärende rekommendera en placering inom samma verksamhet?

Ja. Det skulle jag göra.

16. Vilka anser Du är verksamhetens starkaste sidor?

Verksamhetens starka sidor är att de är utåtriktade och försöker se utifrån den enskildes behov och då även ur säkerhetsaspekten.

Röingegården

17. Vilka anser Du är verksamhetens svagaste sidor?

Verksamhetens svaga sida är återkopplingen till mig som handläggare.

18. Är det någon typ av tjänst eller kompetens som Du saknar hos den här verksamheten i samband med placeringar?

Nej.

19. Med utgångspunkt från Dina erfarenheter, vilket betyg mellan 1 och 10 skulle Du då ge verksamheten som en helhetsbedömning, där 1 = mycket dåligt och 10 = bästa tänkbara?

Ingen kommentar.

Betyg

10

Övriga kommentarer och synpunkter

Inga kommentarer.

Intervjuad

Eslövs Kommun

C 128030 M 233217

PC 928419 S 2

Intervjudatum 2012-05-25

Kommentar om intervjun:

1. Är aktuell placering pågående i verksamheten just nu?

Ja. Placeringen är pågående.

2. Vilken typ av placering gäller det (familj, vuxen, barn, par, förälder och barn, akutplacering, behandling, utredning, vård etc.)?

Det är en boendeplacering enligt SoL, för en vuxen.

3a. Om Du fick betygsätta den information som ni fick om verksamheten, innan ert beslut om placering, vilket betyg mellan 1 och 10 skulle Du då sätta, där 1 = mycket dåligt och 10 = bästa tänkbara?

Betyg

-

Jag har tagit över placeringen, så jag kan inte betygsätta.

3b. Hur fick du kännedom om verksamheten (placeringservice, kollega, broschyr, utskick etc.)?

Jag fick kännedom om verksamheten när jag tog över placeringen.

4. Om Du fick betygsätta mottagande och introduktion av er klient, vilket betyg mellan 1 och 10 skulle Du då sätta, där 1 = mycket dåligt och 10 = bästa tänkbara?

Betyg

-

Jag har tagit över placeringen, så jag kan inte betygsätta.

Röingegården

5. Om Du fick betygsätta verksamhetens arbete kring klientens behandlingsplan (upprättande, redovisningar, arbetet enligt denna plan etc.), vilket betyg mellan 1 och 10 skulle Du då sätta, där 1 = mycket dåligt och 10 = bästa tänkbara?

Arbetet kring vårdplanen är bra.

Betyg

8

6. Om Du fick betygsätta verksamhetens omvårdnadsinsatser gentemot klienten (kost, logi, dagliga rutiner etc.), vilket betyg mellan 1 och 10 skulle Du då sätta, där 1 = mycket dåligt och 10 = bästa tänkbara?

Omvårdnadsinsatserna är bra utifrån omständigheterna.

Betyg

8

7. Om Du fick betygsätta verksamhetens arbete med att motivera klienten till samverkan enligt den individuellt upprättade behandlingsplanen, vilket betyg mellan 1 och 10 skulle Du då sätta, där 1 = mycket dåligt och 10 = bästa tänkbara?

Jag känner till för lite om deras motivationsarbete, så det är svårt att betygsätta.

Betyg

-

8. Om Du fick betygsätta verksamhetens sociala kontroll av klienten (kontroll av destruktivt beteende, kriminalitet, missbruk och begränsning av rörelsefrihet), vilket betyg mellan 1 och 10 skulle Du då sätta, där 1 = mycket dåligt och 10 = bästa tänkbara?

Den sociala kontrollen var bra.

Betyg

8

9. Om Du fick betygsätta möjligheten till arbete och studier för klienten, vilket betyg mellan 1 och 10 skulle Du då sätta, där 1 = mycket dåligt och 10 = bästa tänkbara?

Det finns säkert möjligheter till sysselsättning, men jag känner till för lite för att kunna betygsätta.

Betyg

-

10. Om Du fick betygsätta möjligheten till fritidsaktiviteter för klienten, vilket betyg mellan 1 och 10 skulle Du då sätta, där 1 = mycket dåligt och 10 = bästa tänkbara?

Verksamheten försöker ordna aktiviteter så gott det går utifrån klientens intresse, men jag kan inte betygsätta.

Betyg

-

Röingegården

11. Om Du fick betygsätta verksamhetens arbete med klientens föräldrar/anhöriga (anhörigboende, umgängesmöjligheter och övrig kontakt), vilket betyg mellan 1 och 10 skulle Du då sätta, där 1 = mycket dåligt och 10 = bästa tänkbara?

Betyg
-

Jag kan inte svara på hur nätverksarbetet fungerar, jag känner till för lite.

12. Om Du fick betygsätta uppföljning och rapportering kring klienten från verksamhetens sida (regelbundna möten, muntlig information, skriftliga rapporter etc.), vilket betyg mellan 1 och 10 skulle Du då sätta, där 1 = mycket dåligt och 10 = bästa tänkbara?

Betyg
9

Uppföljning och rapportering fungerar väldigt bra. Jag får kontinuerligt skriftliga rapporter och de ringer om det händer något.

13. Om Du fick betygsätta verksamhetens planering och genomförande av utslussning av klienten, vilket betyg mellan 1 och 10 skulle Du då sätta, där 1 = mycket dåligt och 10 = bästa tänkbara?

Betyg
-

Det är inte aktuellt med någon utslussning.

14. Om Du fick betygsätta denna placering ifråga om hur väl den passade/matchade klienten, vilket betyg mellan 1 och 10 skulle Du då sätta, där 1 = mycket dåligt och 10 = bästa tänkbara?

Betyg
-

Det känns som att placeringen matchar bra, men jag kan inte betygsätta.

15. Skulle Du i ett liknande ärende rekommendera en placering inom samma verksamhet?

Ja. Det skulle jag göra.

16. Vilka anser Du är verksamhetens starkaste sidor?

Jag känner till för lite för att kunna svara på vilka verksamhetens starka sidor är.

Röingegården

17. Vilka anser Du är verksamhetens svagaste sidor?

Jag känner till för lite för att kunna svara på vilka verksamhetens svaga sidor är.

18. Är det någon typ av tjänst eller kompetens som Du saknar hos den här verksamheten i samband med placeringar?

Jag känner till för lite för att kunna sakna något.

19. Med utgångspunkt från Dina erfarenheter, vilket betyg mellan 1 och 10 skulle Du då ge verksamheten som en helhetsbedömning, där 1 = mycket dåligt och 10 = bästa tänkbara?

Utifrån placeringen och den lilla kännedom som jag har av verksamheten, så är det väldigt bra. Klienten känner sig trygg.

Betyg

8

Övriga kommentarer och synpunkter

Inga kommentarer.

Intervjuad

Helsingborgs Stad

C 150496 M 232855

PC 928419 S 2

Intervjudatum 2012-05-22

Kommentar om intervjun:

1. Är aktuell placering pågående i verksamheten just nu?

Ja. Placeringen är pågående.

2. Vilken typ av placering gäller det (familj, vuxen, barn, par, förälder och barn, akutplacering, behandling, utredning, vård etc.)?

Det är en boendeplacering enligt SoL, för en vuxen person.

3a. Om Du fick betygsätta den information som ni fick om verksamheten, innan ert beslut om placering, vilket betyg mellan 1 och 10 skulle Du då sätta, där 1 = mycket dåligt och 10 = bästa tänkbara?

Betyg

Jag har tagit över placeringen, så jag kan inte betygsätta.

3b. Hur fick du kännedom om verksamheten (placeringservice, kollega, broschyr, utskick etc.)?

Jag fick kännedom om verksamheten när jag tog över placeringen.

4. Om Du fick betygsätta mottagande och introduktion av er klient, vilket betyg mellan 1 och 10 skulle Du då sätta, där 1 = mycket dåligt och 10 = bästa tänkbara?

Betyg

Jag har tagit över placeringen, så jag kan inte betygsätta.

Röingegården

5. Om Du fick betygsätta verksamhetens arbete kring klientens behandlingsplan (upprättande, redovisningar, arbetet enligt denna plan etc.), vilket betyg mellan 1 och 10 skulle Du då sätta, där 1 = mycket dåligt och 10 = bästa tänkbara?

Verksamheten är duktiga i sitt arbete kring vårdplanen, men jag tycker det är svårt att betygsätta.

Betyg
-

6. Om Du fick betygsätta verksamhetens omvårdnadsinsatser gentemot klienten (kost, logi, dagliga rutiner etc.), vilket betyg mellan 1 och 10 skulle Du då sätta, där 1 = mycket dåligt och 10 = bästa tänkbara?

Omvårdnadsinsatserna är mycket bra, men jag tycker det är svårt att betygsätta.

Betyg
-

7. Om Du fick betygsätta verksamhetens arbete med att motivera klienten till samverkan enligt den individuellt upprättade behandlingsplanen, vilket betyg mellan 1 och 10 skulle Du då sätta, där 1 = mycket dåligt och 10 = bästa tänkbara?

Motivationsarbetet fungerar helt tillfredställande, men jag tycker det är svårt att betygsätta.

Betyg
-

8. Om Du fick betygsätta verksamhetens sociala kontroll av klienten (kontroll av destruktivt beteende, kriminalitet, missbruk och begränsning av rörelsefrihet), vilket betyg mellan 1 och 10 skulle Du då sätta, där 1 = mycket dåligt och 10 = bästa tänkbara?

Den sociala kontrollen fungerar bra, men jag tycker det är svårt att betygsätta.

Betyg
-

9. Om Du fick betygsätta möjligheten till arbete och studier för klienten, vilket betyg mellan 1 och 10 skulle Du då sätta, där 1 = mycket dåligt och 10 = bästa tänkbara?

Jag hoppas att det finns möjligheter till sysselsättning, men det är svårt att betygsätta.

Betyg
-

10. Om Du fick betygsätta möjligheten till fritidsaktiviteter för klienten, vilket betyg mellan 1 och 10 skulle Du då sätta, där 1 = mycket dåligt och 10 = bästa tänkbara?

Det finns möjligheter till aktiviteter, men jag tycker det är svårt att betygsätta.

Betyg
-

Röingegården

11. Om Du fick betygsätta verksamhetens arbete med klientens föräldrar/anhöriga (anhörigboende, umgängesmöjligheter och övrig kontakt), vilket betyg mellan 1 och 10 skulle Du då sätta, där 1 = mycket dåligt och 10 = bästa tänkbara?

Betyg
-

Jag vet inte vilken kontakt de har med anhöriga, men de har god kontakt med godemannen. Jag har svårt att betygsätta.

12. Om Du fick betygsätta uppföljning och rapportering kring klienten från verksamhetens sida (regelbundna möten, muntlig information, skriftliga rapporter etc.), vilket betyg mellan 1 och 10 skulle Du då sätta, där 1 = mycket dåligt och 10 = bästa tänkbara?

Betyg
-

Uppföljning och rapportering är bra. Vi har uppföljningsmöte en gång per år och jag får skriftliga rapporter, men jag tycker det är svårt att betygsätta.

13. Om Du fick betygsätta verksamhetens planering och genomförande av utslussning av klienten, vilket betyg mellan 1 och 10 skulle Du då sätta, där 1 = mycket dåligt och 10 = bästa tänkbara?

Betyg
-

Det är inte aktuellt.

14. Om Du fick betygsätta denna placering ifråga om hur väl den passade/matchade klienten, vilket betyg mellan 1 och 10 skulle Du då sätta, där 1 = mycket dåligt och 10 = bästa tänkbara?

Betyg
-

Det är svårt att bedöma matchningen när man inte har varit med från början.

15. Skulle Du i ett liknande ärende rekommendera en placering inom samma verksamhet?

Ja. Det skulle jag absolut göra.

16. Vilka anser Du är verksamhetens starkaste sidor?

Verksamhetens starka sida är att de har en engagerad personal.

Röingegården

17. Vilka anser Du är verksamhetens svagaste sidor?

Jag har inte sett några svaga sidor hos verksamheten.

18. Är det någon typ av tjänst eller kompetens som Du saknar hos den här verksamheten i samband med placeringar?

Nej.

19. Med utgångspunkt från Dina erfarenheter, vilket betyg mellan 1 och 10 skulle Du då ge verksamheten som en helhetsbedömning, där 1 = mycket dåligt och 10 = bästa tänkbara?

Ingen kommentar.

Betyg
8

Övriga kommentarer och synpunkter

Inga kommentarer.

Intervjuad

Lunds Kommun

C 248294 M 232582

PC 928419 S 2

Intervjudatum 2012-05-16

Kommentar om intervjun:

Handläggaren har svarat generellt för flera placeringar.

1. Är aktuell placering pågående i verksamheten just nu?

Ja. Placeringarna är pågående.

2. Vilken typ av placering gäller det (familj, vuxen, barn, par, förälder och barn, akutplacering, behandling, utredning, vård etc.)?

Det är boendeplaceringar enligt SoL för vuxna.

3a. Om Du fick betygsätta den information som ni fick om verksamheten, innan ert beslut om placering, vilket betyg mellan 1 och 10 skulle Du då sätta, där 1 = mycket dåligt och 10 = bästa tänkbara?

Betyg

-

Jag har haft en långvarig kontakt med verksamheten, så det är svårt att betygsätta.

3b. Hur fick du kännedom om verksamheten (placeringservice, kollega, broschyr, utskick etc.)?

Jag fick kännedom om verksamheten genom psykiatrireformen.

4. Om Du fick betygsätta mottagande och introduktion av er klient, vilket betyg mellan 1 och 10 skulle Du då sätta, där 1 = mycket dåligt och 10 = bästa tänkbara?

Betyg

-

Jag har tagit över flera av placeringarna, så jag kan inte betygsätta.

Röingegården

5. Om Du fick betygsätta verksamhetens arbete kring klientens behandlingsplan (upprättande, redovisningar, arbetet enligt denna plan etc.), vilket betyg mellan 1 och 10 skulle Du då sätta, där 1 = mycket dåligt och 10 = bästa tänkbara?

Arbetet kring vårdplanen fungerar bra.

Betyg
9

6. Om Du fick betygsätta verksamhetens omvårdnadsinsatser gentemot klienten (kost, logi, dagliga rutiner etc.), vilket betyg mellan 1 och 10 skulle Du då sätta, där 1 = mycket dåligt och 10 = bästa tänkbara?

Omvårdnadsinsatserna är utmärkta.

Betyg
9

7. Om Du fick betygsätta verksamhetens arbete med att motivera klienten till samverkan enligt den individuellt upprättade behandlingsplanen, vilket betyg mellan 1 och 10 skulle Du då sätta, där 1 = mycket dåligt och 10 = bästa tänkbara?

Verksamheten gör så gott de kan i motivationsarbetet, de har ett stort engagemang i det som de gör.

Betyg
9

8. Om Du fick betygsätta verksamhetens sociala kontroll av klienten (kontroll av destruktivt beteende, kriminalitet, missbruk och begränsning av rörelsefrihet), vilket betyg mellan 1 och 10 skulle Du då sätta, där 1 = mycket dåligt och 10 = bästa tänkbara?

Den sociala kontrollen är bra.

Betyg
9

9. Om Du fick betygsätta möjligheten till arbete och studier för klienten, vilket betyg mellan 1 och 10 skulle Du då sätta, där 1 = mycket dåligt och 10 = bästa tänkbara?

Det finns möjligheter till sysselsättning i form av daglig verksamhet och det är viktigt, men jag har svårt att betygsätta då inte alla klienter är så intresserade.

Betyg
-

10. Om Du fick betygsätta möjligheten till fritidsaktiviteter för klienten, vilket betyg mellan 1 och 10 skulle Du då sätta, där 1 = mycket dåligt och 10 = bästa tänkbara?

Möjligheter till aktiviteter finns, men alla nyttjar det inte. Verksamheten försöker att individanpassa i möjligaste mån. Jag kan inte betygsätta.

Betyg
-

Röingegården

11. Om Du fick betygsätta verksamhetens arbete med klientens föräldrar/anhöriga (anhörigboende, umgängesmöjligheter och övrig kontakt), vilket betyg mellan 1 och 10 skulle Du då sätta, där 1 = mycket dåligt och 10 = bästa tänkbara?

Betyg
9

Nätverksarbetet görs på ett väldigt bra sätt, de försöker att fånga upp alla anhöriga runt klienterna.

12. Om Du fick betygsätta uppföljning och rapportering kring klienten från verksamhetens sida (regelbundna möten, muntlig information, skriftliga rapporter etc.), vilket betyg mellan 1 och 10 skulle Du då sätta, där 1 = mycket dåligt och 10 = bästa tänkbara?

Betyg
9

Uppföljning och rapportering fungerar utmärkt.

13. Om Du fick betygsätta verksamhetens planering och genomförande av utslussning av klienten, vilket betyg mellan 1 och 10 skulle Du då sätta, där 1 = mycket dåligt och 10 = bästa tänkbara?

Betyg
-

Det är inte aktuellt med någon utslussning för någon av mina klienter.

14. Om Du fick betygsätta denna placering ifråga om hur väl den passade/matchade klienten, vilket betyg mellan 1 och 10 skulle Du då sätta, där 1 = mycket dåligt och 10 = bästa tänkbara?

Betyg
9

Placeringarna matchar väldigt väl.

15. Skulle Du i ett liknande ärende rekommendera en placering inom samma verksamhet?

Ja. Det skulle jag göra.

16. Vilka anser Du är verksamhetens starkaste sidor?

Verksamhetens starka sidor är att de har en yttre miljö som är viktig. Det finns en tydlighet att allt hänger samman såsom byggnad, inre- och yttre miljö, samt att de har en tydlighet i vad som är möjligt och de har ett stort tålamod.

Röingegården

17. Vilka anser Du är verksamhetens svagaste sidor?

Jag har inte sett några svaga sidor hos verksamheten.

18. Är det någon typ av tjänst eller kompetens som Du saknar hos den här verksamheten i samband med placeringar?

Nej, jag vet att de håller på att utveckla vidare. Har man tillgång till bland annat arbetsterapeut på plats, så kan man utveckla arbetet vidare, både för klienter och för personalen.

19. Med utgångspunkt från Dina erfarenheter, vilket betyg mellan 1 och 10 skulle Du då ge verksamheten som en helhetsbedömning, där 1 = mycket dåligt och 10 = bästa tänkbara?

Ingen kommentar.

Betyg
9

Övriga kommentarer och synpunkter

Inga kommentarer.

Intervjuad

Helsingborgs Stad

C 150496

M 232477

PC 928419

S 2

Intervjudatum 2012-05-15

Kommentar om intervjun:

1. Är aktuell placering pågående i verksamheten just nu?

Ja. Placeringen är pågående.

2. Vilken typ av placering gäller det (familj, vuxen, barn, par, förälder och barn, akutplacering, behandling, utredning, vård etc.)?

Det är en korttidsplacering enligt SoL för en vuxen.

3a. Om Du fick betygsätta den information som ni fick om verksamheten, innan ert beslut om placering, vilket betyg mellan 1 och 10 skulle Du då sätta, där 1 = mycket dåligt och 10 = bästa tänkbara?

Betyg

Jag har tagit över placeringen, så jag kan inte betygsätta.

3b. Hur fick du kännedom om verksamheten (placeringservice, kollega, broschyr, utskick etc.)?

Jag fick kännedom om verksamheten när jag tog över denna placering.

4. Om Du fick betygsätta mottagande och introduktion av er klient, vilket betyg mellan 1 och 10 skulle Du då sätta, där 1 = mycket dåligt och 10 = bästa tänkbara?

Betyg

Jag har tagit över placeringen, så jag kan inte betygsätta.

Röingegården

5. Om Du fick betygsätta verksamhetens arbete kring klientens behandlingsplan (upprättande, redovisningar, arbetet enligt denna plan etc.), vilket betyg mellan 1 och 10 skulle Du då sätta, där 1 = mycket dåligt och 10 = bästa tänkbara?

Arbetet kring vårdplanen fungerar bra.

Betyg

8

6. Om Du fick betygsätta verksamhetens omvårdnadsinsatser gentemot klienten (kost, logi, dagliga rutiner etc.), vilket betyg mellan 1 och 10 skulle Du då sätta, där 1 = mycket dåligt och 10 = bästa tänkbara?

Ingen kommentar.

Betyg

7

7. Om Du fick betygsätta verksamhetens arbete med att motivera klienten till samverkan enligt den individuellt upprättade behandlingsplanen, vilket betyg mellan 1 och 10 skulle Du då sätta, där 1 = mycket dåligt och 10 = bästa tänkbara?

Motivationsarbetet fungerar bra.

Betyg

7

8. Om Du fick betygsätta verksamhetens sociala kontroll av klienten (kontroll av destruktivt beteende, kriminalitet, missbruk och begränsning av rörelsefrihet), vilket betyg mellan 1 och 10 skulle Du då sätta, där 1 = mycket dåligt och 10 = bästa tänkbara?

Den sociala kontrollen är väldigt bra.

Betyg

9

9. Om Du fick betygsätta möjligheten till arbete och studier för klienten, vilket betyg mellan 1 och 10 skulle Du då sätta, där 1 = mycket dåligt och 10 = bästa tänkbara?

Det finns möjlighet till sysselsättning, men klienten har för lite att göra.

Betyg

4

10. Om Du fick betygsätta möjligheten till fritidsaktiviteter för klienten, vilket betyg mellan 1 och 10 skulle Du då sätta, där 1 = mycket dåligt och 10 = bästa tänkbara?

Jag har inte full insikt i hur fritidsaktiviteterna fungerar, så det är svårt att betygsätta.

Betyg

-

Röingegården

11. Om Du fick betygsätta verksamhetens arbete med klientens föräldrar/anhöriga (anhörigboende, umgängesmöjligheter och övrig kontakt), vilket betyg mellan 1 och 10 skulle Du då sätta, där 1 = mycket dåligt och 10 = bästa tänkbara?

Nätverksarbetet fungerar bra.

Betyg
8

12. Om Du fick betygsätta uppföljning och rapportering kring klienten från verksamhetens sida (regelbundna möten, muntlig information, skriftliga rapporter etc.), vilket betyg mellan 1 och 10 skulle Du då sätta, där 1 = mycket dåligt och 10 = bästa tänkbara?

Uppföljning och rapportering fungerar mycket bra.

Betyg
9

13. Om Du fick betygsätta verksamhetens planering och genomförande av utslussning av klienten, vilket betyg mellan 1 och 10 skulle Du då sätta, där 1 = mycket dåligt och 10 = bästa tänkbara?

Planering inför utslussning har gjorts flera gånger, men någon utslussning har inte genomförts än och det är av olika anledningar, så det är svårt att betygsätta.

Betyg
-

14. Om Du fick betygsätta denna placering ifråga om hur väl den passade/matchade klienten, vilket betyg mellan 1 och 10 skulle Du då sätta, där 1 = mycket dåligt och 10 = bästa tänkbara?

Placeringen matchar sådär, klienten hade behövt behandling också, men det är svårt att byta ställe när man redan har placerat klienten.

Betyg
7

15. Skulle Du i ett liknande ärende rekommendera en placering inom samma verksamhet?

Nej. Inte till ett liknande ärende för denna klient skulle behöva andra insatser också, men rent allmänt skulle jag rekommendera verksamheten för de är bra.

16. Vilka anser Du är verksamhetens starkaste sidor?

Verksamhetens starka sidor är att de har ett bra läge, de försöker få en bred bild av klienterna och den kontaktperson som jag har kontakt med fungerar mycket bra.

Röingegården

17. Vilka anser Du är verksamhetens svagaste sidor?

Verksamhetens svaga sidor är att det behövs mera pedagogiskt stöd kring den enskilde gällande de dagliga sysslorna, samt att de behöver motivera klienterna till att göra konkreta saker och inte bara sitta still hela dagarna.

18. Är det någon typ av tjänst eller kompetens som Du saknar hos den här verksamheten i samband med placeringar?

Ja, en KBT-terapeut kanske, som kan ge en mera konkret beteendeträning för att bryta ett destruktivt mönster såsom att inte göra något.

19. Med utgångspunkt från Dina erfarenheter, vilket betyg mellan 1 och 10 skulle Du då ge verksamheten som en helhetsbedömning, där 1 = mycket dåligt och 10 = bästa tänkbara?

Ingen kommentar.

Betyg
7

Övriga kommentarer och synpunkter

Inga kommentarer.

Intervjuad

Trelleborgs kommun

C 781218

M 232367

PC 928419

S 2

Intervjudatum 2012-05-14

Kommentar om intervjun:

1. Är aktuell placering pågående i verksamheten just nu?

Ja. Placeringen är pågående.

2. Vilken typ av placering gäller det (familj, vuxen, barn, par, förälder och barn, akutplacering, behandling, utredning, vård etc.)?

Det är en boendeplacering enligt SoL för en vuxen.

3a. Om Du fick betygsätta den information som ni fick om verksamheten, innan ert beslut om placering, vilket betyg mellan 1 och 10 skulle Du då sätta, där 1 = mycket dåligt och 10 = bästa tänkbara?

Betyg

Jag har tagit över placeringen, så jag kan inte betygsätta.

3b. Hur fick du kännedom om verksamheten (placeringservice, kollega, broschyr, utskick etc.)?

Jag fick kännedom om verksamheten av en kollega när jag tog över placeringen.

4. Om Du fick betygsätta mottagande och introduktion av er klient, vilket betyg mellan 1 och 10 skulle Du då sätta, där 1 = mycket dåligt och 10 = bästa tänkbara?

Betyg

Jag har tagit över placeringen, så jag kan inte betygsätta.

Röingegården

5. Om Du fick betygsätta verksamhetens arbete kring klientens behandlingsplan (upprättande, redovisningar, arbetet enligt denna plan etc.), vilket betyg mellan 1 och 10 skulle Du då sätta, där 1 = mycket dåligt och 10 = bästa tänkbara?

Arbetet kring vårdplanen fungerar bra.

Betyg
7

6. Om Du fick betygsätta verksamhetens omvårdnadsinsatser gentemot klienten (kost, logi, dagliga rutiner etc.), vilket betyg mellan 1 och 10 skulle Du då sätta, där 1 = mycket dåligt och 10 = bästa tänkbara?

Omvårdnadsinsatserna är bra.

Betyg
8

7. Om Du fick betygsätta verksamhetens arbete med att motivera klienten till samverkan enligt den individuellt upprättade behandlingsplanen, vilket betyg mellan 1 och 10 skulle Du då sätta, där 1 = mycket dåligt och 10 = bästa tänkbara?

Det krävs mycket motivationsarbete och det fungerar bra.

Betyg
8

8. Om Du fick betygsätta verksamhetens sociala kontroll av klienten (kontroll av destruktivt beteende, kriminalitet, missbruk och begränsning av rörelsefrihet), vilket betyg mellan 1 och 10 skulle Du då sätta, där 1 = mycket dåligt och 10 = bästa tänkbara?

Klienten har inte den problematiken, så att det behövs en social kontroll. Jag kan därför inte betygsätta.

Betyg
-

9. Om Du fick betygsätta möjligheten till arbete och studier för klienten, vilket betyg mellan 1 och 10 skulle Du då sätta, där 1 = mycket dåligt och 10 = bästa tänkbara?

Det finns möjligheter till sysselsättning.

Betyg
8

10. Om Du fick betygsätta möjligheten till fritidsaktiviteter för klienten, vilket betyg mellan 1 och 10 skulle Du då sätta, där 1 = mycket dåligt och 10 = bästa tänkbara?

Det finns möjligheter till aktiviteter.

Betyg
7

Röingegården

11. Om Du fick betygsätta verksamhetens arbete med klientens föräldrar/anhöriga (anhörigboende, umgängesmöjligheter och övrig kontakt), vilket betyg mellan 1 och 10 skulle Du då sätta, där 1 = mycket dåligt och 10 = bästa tänkbara?

Jag har svårt att svara på hur nätverksarbetet fungerar.

Betyg
-

12. Om Du fick betygsätta uppföljning och rapportering kring klienten från verksamhetens sida (regelbundna möten, muntlig information, skriftliga rapporter etc.), vilket betyg mellan 1 och 10 skulle Du då sätta, där 1 = mycket dåligt och 10 = bästa tänkbara?

Uppföljning och rapportering fungerar bra.

Betyg
8

13. Om Du fick betygsätta verksamhetens planering och genomförande av utslussning av klienten, vilket betyg mellan 1 och 10 skulle Du då sätta, där 1 = mycket dåligt och 10 = bästa tänkbara?

Det är inte aktuellt.

Betyg
-

14. Om Du fick betygsätta denna placering ifråga om hur väl den passade/matchade klienten, vilket betyg mellan 1 och 10 skulle Du då sätta, där 1 = mycket dåligt och 10 = bästa tänkbara?

Placeringen matchar bra.

Betyg
9

15. Skulle Du i ett liknande ärende rekommendera en placering inom samma verksamhet?

Ja. Det skulle jag göra.

16. Vilka anser Du är verksamhetens starkaste sidor?

Verksamhetens starka sidor är kompetens och att det finns möjlighet, ett stort utbud, till sysselsättning.

Röingegården

17. Vilka anser Du är verksamhetens svagaste sidor?

Jag har inte sett någon svag sida hos verksamheten i denna placering.

18. Är det någon typ av tjänst eller kompetens som Du saknar hos den här verksamheten i samband med placeringar?

Nej.

19. Med utgångspunkt från Dina erfarenheter, vilket betyg mellan 1 och 10 skulle Du då ge verksamheten som en helhetsbedömning, där 1 = mycket dåligt och 10 = bästa tänkbara?

Placeringen matchar väl och verksamheten har kompetens att ta hand om denna klient.

Betyg
8

Övriga kommentarer och synpunkter

Inga kommentarer.

Intervjuad

Osby Kommun

C 781211 M 232239

PC 928419 S 2

Intervjudatum 2012-05-11

Kommentar om intervjun:

1. Är aktuell placering pågående i verksamheten just nu?

Nej. Placeringen är avslutad.

2. Vilken typ av placering gäller det (familj, vuxen, barn, par, förälder och barn, akutplacering, behandling, utredning, vård etc.)?

Det var en boendepacering enligt SoL, för en vuxen person.

3a. Om Du fick betygsätta den information som ni fick om verksamheten, innan ert beslut om placering, vilket betyg mellan 1 och 10 skulle Du då sätta, där 1 = mycket dåligt och 10 = bästa tänkbara?

Betyg

10

Informationen var jättebra. Det var studiebesök och telefonsamtal innan.

3b. Hur fick du kännedom om verksamheten (placeringservice, kollega, broschyr, utskick etc.)?

Jag fick kännedom om verksamheten genom klienten, som kände till dem och ville dit.

4. Om Du fick betygsätta mottagande och introduktion av er klient, vilket betyg mellan 1 och 10 skulle Du då sätta, där 1 = mycket dåligt och 10 = bästa tänkbara?

Betyg

10

Mottagande och introduktion var jättebra.

Röingegården

5. Om Du fick betygsätta verksamhetens arbete kring klientens behandlingsplan (upprättande, redovisningar, arbetet enligt denna plan etc.), vilket betyg mellan 1 och 10 skulle Du då sätta, där 1 = mycket dåligt och 10 = bästa tänkbara?

Arbetet kring vårdplanen fungerade mycket bra, de var tydliga i sitt arbete.

Betyg
10

6. Om Du fick betygsätta verksamhetens omvårdnadsinsatser gentemot klienten (kost, logi, dagliga rutiner etc.), vilket betyg mellan 1 och 10 skulle Du då sätta, där 1 = mycket dåligt och 10 = bästa tänkbara?

Omvårdnadsinsatserna var väldigt bra.

Betyg
10

7. Om Du fick betygsätta verksamhetens arbete med att motivera klienten till samverkan enligt den individuellt upprättade behandlingsplanen, vilket betyg mellan 1 och 10 skulle Du då sätta, där 1 = mycket dåligt och 10 = bästa tänkbara?

Verksamheten gjorde så gott de kunde i att motivera klienten.

Betyg
10

8. Om Du fick betygsätta verksamhetens sociala kontroll av klienten (kontroll av destruktivt beteende, kriminalitet, missbruk och begränsning av rörelsefrihet), vilket betyg mellan 1 och 10 skulle Du då sätta, där 1 = mycket dåligt och 10 = bästa tänkbara?

Den sociala kontrollen var jättebra. Vid behov satte de in extra personal och flyttade klienten till ett kalare rum, så att denne inte kunde skada sig själv eller andra.

Betyg
10

9. Om Du fick betygsätta möjligheten till arbete och studier för klienten, vilket betyg mellan 1 och 10 skulle Du då sätta, där 1 = mycket dåligt och 10 = bästa tänkbara?

Det fanns möjligheter till sysselsättning, men ibland kändes det lite monotont.

Betyg
8

10. Om Du fick betygsätta möjligheten till fritidsaktiviteter för klienten, vilket betyg mellan 1 och 10 skulle Du då sätta, där 1 = mycket dåligt och 10 = bästa tänkbara?

Det fanns stora möjligheter till aktiviteter. De ordnade dans, kräftskivor, grillfester och andra utflykter.

Betyg
10

Röingegården

11. Om Du fick betygsätta verksamhetens arbete med klientens föräldrar/anhöriga (anhörigboende, umgängesmöjligheter och övrig kontakt), vilket betyg mellan 1 och 10 skulle Du då sätta, där 1 = mycket dåligt och 10 = bästa tänkbara?

Betyg
10

Verksamheten och klienten hade kontinuerlig kontakt med en anhörig.

12. Om Du fick betygsätta uppföljning och rapportering kring klienten från verksamhetens sida (regelbundna möten, muntlig information, skriftliga rapporter etc.), vilket betyg mellan 1 och 10 skulle Du då sätta, där 1 = mycket dåligt och 10 = bästa tänkbara?

Betyg
10

Uppföljning och rapportering var jättebra och verksamheten ringde så fort det var något extra som hände.

13. Om Du fick betygsätta verksamhetens planering och genomförande av utslussning av klienten, vilket betyg mellan 1 och 10 skulle Du då sätta, där 1 = mycket dåligt och 10 = bästa tänkbara?

Betyg
10

Utslussningen fungerade jättebra.

14. Om Du fick betygsätta denna placering ifråga om hur väl den passade/matchade klienten, vilket betyg mellan 1 och 10 skulle Du då sätta, där 1 = mycket dåligt och 10 = bästa tänkbara?

Betyg
10

Placeringen matchade mycket, mycket bra.

15. Skulle Du i ett liknande ärende rekommendera en placering inom samma verksamhet?

Ja. Det skulle jag göra, de känns väldigt professionella.

16. Vilka anser Du är verksamhetens starkaste sidor?

Verksamhetens starka sidor är att de har trevligt bemötande, gentemot både klient och mot mig som handläggare. De var noga med att följa upp och tog ansvar för vårdplanen samt att de var lätta att samarbeta med.

Röingegården

17. Vilka anser Du är verksamhetens svagaste sidor?

Jag har inte sett några svaga sidor.

18. Är det någon typ av tjänst eller kompetens som Du saknar hos den här verksamheten i samband med placeringar?

Nej. De hade utbildning inom psykiatri och det var bra.

19. Med utgångspunkt från Dina erfarenheter, vilket betyg mellan 1 och 10 skulle Du då ge verksamheten som en helhetsbedömning, där 1 = mycket dåligt och 10 = bästa tänkbara?

Jag kände mig trygg i att ha klienten på verksamheten, de brydde sig om klienten på ett bra sätt.

Betyg

10

Övriga kommentarer och synpunkter

Inga kommentarer.

Intervjuad

Malmö Stad Västra Innerstaden SDF

C 1027587 M 232225

PC 928419 S 2

Intervjudatum 2012-05-11

Kommentar om intervjun:

Handläggaren har svarat för flera placeringar, men vill inte betygsätta frågorna.

1. Är aktuell placering pågående i verksamheten just nu?

Ja. Placeringarna är pågående.

2. Vilken typ av placering gäller det (familj, vuxen, barn, par, förälder och barn, akutplacering, behandling, utredning, vård etc.)?

Det är boendepaceringar enligt SoL för vuxna.

3a. Om Du fick betygsätta den information som ni fick om verksamheten, innan ert beslut om placering, vilket betyg mellan 1 och 10 skulle Du då sätta, där 1 = mycket dåligt och 10 = bästa tänkbara?

Betyg

Jag har tagit över placeringarna och vill inte betygsätta.

3b. Hur fick du kännedom om verksamheten (placeringservice, kollega, broschyr, utskick etc.)?

Jag fick kännedom om verksamheten när jag tog över placeringarna.

4. Om Du fick betygsätta mottagande och introduktion av er klient, vilket betyg mellan 1 och 10 skulle Du då sätta, där 1 = mycket dåligt och 10 = bästa tänkbara?

Betyg

Jag har tagit över placeringarna och vill inte betygsätta.

Röingegården

5. Om Du fick betygsätta verksamhetens arbete kring klientens behandlingsplan (upprättande, redovisningar, arbetet enligt denna plan etc.), vilket betyg mellan 1 och 10 skulle Du då sätta, där 1 = mycket dåligt och 10 = bästa tänkbara?

Arbetet kring vårdplanerna fungerar bra.

Betyg
-

6. Om Du fick betygsätta verksamhetens omvårdnadsinsatser gentemot klienten (kost, logi, dagliga rutiner etc.), vilket betyg mellan 1 och 10 skulle Du då sätta, där 1 = mycket dåligt och 10 = bästa tänkbara?

Omvårdnadsinsatserna är bra.

Betyg
-

7. Om Du fick betygsätta verksamhetens arbete med att motivera klienten till samverkan enligt den individuellt upprättade behandlingsplanen, vilket betyg mellan 1 och 10 skulle Du då sätta, där 1 = mycket dåligt och 10 = bästa tänkbara?

Verksamheten arbetar det de kan med att motivera klienterna.

Betyg
-

8. Om Du fick betygsätta verksamhetens sociala kontroll av klienten (kontroll av destruktivt beteende, kriminalitet, missbruk och begränsning av rörelsefrihet), vilket betyg mellan 1 och 10 skulle Du då sätta, där 1 = mycket dåligt och 10 = bästa tänkbara?

Jag kan inte svara på hur den sociala kontrollen fungerar.

Betyg
-

9. Om Du fick betygsätta möjligheten till arbete och studier för klienten, vilket betyg mellan 1 och 10 skulle Du då sätta, där 1 = mycket dåligt och 10 = bästa tänkbara?

Det finns möjligheter till sysselsättning. Klienterna får det som de behöver.

Betyg
-

10. Om Du fick betygsätta möjligheten till fritidsaktiviteter för klienten, vilket betyg mellan 1 och 10 skulle Du då sätta, där 1 = mycket dåligt och 10 = bästa tänkbara?

Det finns möjligheter och klienterna deltar i de aktiviteter som erbjuds.

Betyg
-

Röingegården

11. Om Du fick betygsätta verksamhetens arbete med klientens föräldrar/anhöriga (anhörigboende, umgängesmöjligheter och övrig kontakt), vilket betyg mellan 1 och 10 skulle Du då sätta, där 1 = mycket dåligt och 10 = bästa tänkbara?

Betyg
-

Verksamheten har kontakt med nätverken.

12. Om Du fick betygsätta uppföljning och rapportering kring klienten från verksamhetens sida (regelbundna möten, muntlig information, skriftliga rapporter etc.), vilket betyg mellan 1 och 10 skulle Du då sätta, där 1 = mycket dåligt och 10 = bästa tänkbara?

Betyg
-

Uppföljning och rapportering fungerar bra. Jag får skriftliga rapporter, jag är på uppföljningsmöten och de meddelar om det är något speciellt.

13. Om Du fick betygsätta verksamhetens planering och genomförande av utslussning av klienten, vilket betyg mellan 1 och 10 skulle Du då sätta, där 1 = mycket dåligt och 10 = bästa tänkbara?

Betyg
-

Det är inte aktuellt med någon utslussning, vad jag vet.

14. Om Du fick betygsätta denna placering ifråga om hur väl den passade/matchade klienten, vilket betyg mellan 1 och 10 skulle Du då sätta, där 1 = mycket dåligt och 10 = bästa tänkbara?

Betyg
-

Jag kan inte svara på hur väl placeringarna matchar, då jag inte varit med från början.

15. Skulle Du i ett liknande ärende rekommendera en placering inom samma verksamhet?

Ja. Det skulle jag göra.

16. Vilka anser Du är verksamhetens starkaste sidor?

Jag kan inte svara på vilka som är deras starka sidor, för det är ju väldigt individuellt för klienterna.

Röingegården

17. Vilka anser Du är verksamhetens svagaste sidor?

Jag kan inte svara på vilka som är deras svaga sidor, för det är ju väldigt individuellt för klienterna.

18. Är det någon typ av tjänst eller kompetens som Du saknar hos den här verksamheten i samband med placeringar?

Inget svar. Handläggaren valde att avbryta intervjun alldeles före denna fråga.

19. Med utgångspunkt från Dina erfarenheter, vilket betyg mellan 1 och 10 skulle Du då ge verksamheten som en helhetsbedömning, där 1 = mycket dåligt och 10 = bästa tänkbara?

Inget svar.

Betyg

-

Övriga kommentarer och synpunkter

Inget svar.

Intervjuad

Ängelholms kommun

C 150647 M 232213

PC 928419 S 2

Intervjudatum 2012-05-11

Kommentar om intervjun:

1. Är aktuell placering pågående i verksamheten just nu?

Ja. Placeringen är pågående.

2. Vilken typ av placering gäller det (familj, vuxen, barn, par, förälder och barn, akutplacering, behandling, utredning, vård etc.)?

Det är en boendeplacering enligt SoL för en vuxen.

3a. Om Du fick betygsätta den information som ni fick om verksamheten, innan ert beslut om placering, vilket betyg mellan 1 och 10 skulle Du då sätta, där 1 = mycket dåligt och 10 = bästa tänkbara?

Betyg

Jag har tagit över placeringen, så jag kan inte betygsätta.

3b. Hur fick du kännedom om verksamheten (placeringservice, kollega, broschyr, utskick etc.)?

Jag fick kännedom om verksamheten när jag tog över placeringen.

4. Om Du fick betygsätta mottagande och introduktion av er klient, vilket betyg mellan 1 och 10 skulle Du då sätta, där 1 = mycket dåligt och 10 = bästa tänkbara?

Betyg

Jag har tagit över placeringen, så jag kan inte betygsätta.

Röingegården

5. Om Du fick betygsätta verksamhetens arbete kring klientens behandlingsplan (upprättande, redovisningar, arbetet enligt denna plan etc.), vilket betyg mellan 1 och 10 skulle Du då sätta, där 1 = mycket dåligt och 10 = bästa tänkbara?

Arbetet kring vårdplanen fungerar bra.

Betyg
7

6. Om Du fick betygsätta verksamhetens omvårdnadsinsatser gentemot klienten (kost, logi, dagliga rutiner etc.), vilket betyg mellan 1 och 10 skulle Du då sätta, där 1 = mycket dåligt och 10 = bästa tänkbara?

Omvårdnadsinsatserna är bra.

Betyg
7

7. Om Du fick betygsätta verksamhetens arbete med att motivera klienten till samverkan enligt den individuellt upprättade behandlingsplanen, vilket betyg mellan 1 och 10 skulle Du då sätta, där 1 = mycket dåligt och 10 = bästa tänkbara?

Motivationsarbetet fungerar bra.

Betyg
7

8. Om Du fick betygsätta verksamhetens sociala kontroll av klienten (kontroll av destruktivt beteende, kriminalitet, missbruk och begränsning av rörelsefrihet), vilket betyg mellan 1 och 10 skulle Du då sätta, där 1 = mycket dåligt och 10 = bästa tänkbara?

Den sociala kontrollen är bra.

Betyg
8

9. Om Du fick betygsätta möjligheten till arbete och studier för klienten, vilket betyg mellan 1 och 10 skulle Du då sätta, där 1 = mycket dåligt och 10 = bästa tänkbara?

Det finns möjligheter till sysselsättning.

Betyg
8

10. Om Du fick betygsätta möjligheten till fritidsaktiviteter för klienten, vilket betyg mellan 1 och 10 skulle Du då sätta, där 1 = mycket dåligt och 10 = bästa tänkbara?

Det finns möjligheter till aktiviteter.

Betyg
8

Röingegården

11. Om Du fick betygsätta verksamhetens arbete med klientens föräldrar/anhöriga (anhörigboende, umgängesmöjligheter och övrig kontakt), vilket betyg mellan 1 och 10 skulle Du då sätta, där 1 = mycket dåligt och 10 = bästa tänkbara?

Verksamheten försöker att ha kontakt med nätverket.

Betyg
6

12. Om Du fick betygsätta uppföljning och rapportering kring klienten från verksamhetens sida (regelbundna möten, muntlig information, skriftliga rapporter etc.), vilket betyg mellan 1 och 10 skulle Du då sätta, där 1 = mycket dåligt och 10 = bästa tänkbara?

Uppföljning och rapportering fungerar sådär.

Betyg
5

13. Om Du fick betygsätta verksamhetens planering och genomförande av utslussning av klienten, vilket betyg mellan 1 och 10 skulle Du då sätta, där 1 = mycket dåligt och 10 = bästa tänkbara?

Det är inte aktuellt.

Betyg
-

14. Om Du fick betygsätta denna placering ifråga om hur väl den passade/matchade klienten, vilket betyg mellan 1 och 10 skulle Du då sätta, där 1 = mycket dåligt och 10 = bästa tänkbara?

Placeringen matchar bra. Klienten trivs och vill inte flytta från verksamheten.

Betyg
8

15. Skulle Du i ett liknande ärende rekommendera en placering inom samma verksamhet?

Ja. Det skulle jag göra.

16. Vilka anser Du är verksamhetens starkaste sidor?

Verksamhetens starka sida är att de tar individuell hänsyn till klienterna.

Röingegården

17. Vilka anser Du är verksamhetens svagaste sidor?

Verksamhetens svaga sidor är rapportering och återkoppling.

18. Är det någon typ av tjänst eller kompetens som Du saknar hos den här verksamheten i samband med placeringar?

Nej.

19. Med utgångspunkt från Dina erfarenheter, vilket betyg mellan 1 och 10 skulle Du då ge verksamheten som en helhetsbedömning, där 1 = mycket dåligt och 10 = bästa tänkbara?

Placeringen fungerar bra och jag har inte hört några klagomål.

Betyg
8

Övriga kommentarer och synpunkter

Inga kommentarer.

Intervjuad

Landskrona stad

C 781189

M 232177

PC 928419

S 2

Intervjudatum 2012-05-11

Kommentar om intervjun:

1. Är aktuell placering pågående i verksamheten just nu?

Ja. Placeringen är pågående.

2. Vilken typ av placering gäller det (familj, vuxen, barn, par, förälder och barn, akutplacering, behandling, utredning, vård etc.)?

Det är behandling, vård och boendeplacering enligt SoL för en vuxen.

3a. Om Du fick betygsätta den information som ni fick om verksamheten, innan ert beslut om placering, vilket betyg mellan 1 och 10 skulle Du då sätta, där 1 = mycket dåligt och 10 = bästa tänkbara?

Betyg

-

Jag har tagit över placeringen, så jag kan inte betygsätta.

3b. Hur fick du kännedom om verksamheten (placeringservice, kollega, broschyr, utskick etc.)?

Jag fick kännedom om verksamheten när jag tog över placeringen.

4. Om Du fick betygsätta mottagande och introduktion av er klient, vilket betyg mellan 1 och 10 skulle Du då sätta, där 1 = mycket dåligt och 10 = bästa tänkbara?

Betyg

-

Jag har tagit över placeringen, så jag kan inte betygsätta.

Röingegården

5. Om Du fick betygsätta verksamhetens arbete kring klientens behandlingsplan (upprättande, redovisningar, arbetet enligt denna plan etc.), vilket betyg mellan 1 och 10 skulle Du då sätta, där 1 = mycket dåligt och 10 = bästa tänkbara?

Arbetet kring vårdplanen fungerar mycket bra.

Betyg

9

6. Om Du fick betygsätta verksamhetens omvårdnadsinsatser gentemot klienten (kost, logi, dagliga rutiner etc.), vilket betyg mellan 1 och 10 skulle Du då sätta, där 1 = mycket dåligt och 10 = bästa tänkbara?

Omvårdnadsinsatserna är mycket bra.

Betyg

9

7. Om Du fick betygsätta verksamhetens arbete med att motivera klienten till samverkan enligt den individuellt upprättade behandlingsplanen, vilket betyg mellan 1 och 10 skulle Du då sätta, där 1 = mycket dåligt och 10 = bästa tänkbara?

Motivationsarbetet fungerar mycket bra.

Betyg

9

8. Om Du fick betygsätta verksamhetens sociala kontroll av klienten (kontroll av destruktivt beteende, kriminalitet, missbruk och begränsning av rörelsefrihet), vilket betyg mellan 1 och 10 skulle Du då sätta, där 1 = mycket dåligt och 10 = bästa tänkbara?

Den sociala kontrollen är mycket bra.

Betyg

9

9. Om Du fick betygsätta möjligheten till arbete och studier för klienten, vilket betyg mellan 1 och 10 skulle Du då sätta, där 1 = mycket dåligt och 10 = bästa tänkbara?

Det finns möjligheter till sysselsättning.

Betyg

8

10. Om Du fick betygsätta möjligheten till fritidsaktiviteter för klienten, vilket betyg mellan 1 och 10 skulle Du då sätta, där 1 = mycket dåligt och 10 = bästa tänkbara?

Det finns möjligheter till aktiviteter, men det är svårt att betygsätta.

Betyg

-

Röingegården

11. Om Du fick betygsätta verksamhetens arbete med klientens föräldrar/anhöriga (anhörigboende, umgängesmöjligheter och övrig kontakt), vilket betyg mellan 1 och 10 skulle Du då sätta, där 1 = mycket dåligt och 10 = bästa tänkbara?

Nätverksarbetet fungerar bra.

Betyg
8

12. Om Du fick betygsätta uppföljning och rapportering kring klienten från verksamhetens sida (regelbundna möten, muntlig information, skriftliga rapporter etc.), vilket betyg mellan 1 och 10 skulle Du då sätta, där 1 = mycket dåligt och 10 = bästa tänkbara?

Uppföljning och rapportering fungerar mycket bra. Jag får skriftliga rapporter.

Betyg
9

13. Om Du fick betygsätta verksamhetens planering och genomförande av utslussning av klienten, vilket betyg mellan 1 och 10 skulle Du då sätta, där 1 = mycket dåligt och 10 = bästa tänkbara?

Det är inte aktuellt.

Betyg
-

14. Om Du fick betygsätta denna placering ifråga om hur väl den passade/matchade klienten, vilket betyg mellan 1 och 10 skulle Du då sätta, där 1 = mycket dåligt och 10 = bästa tänkbara?

Placeringen matchar mycket bra.

Betyg
10

15. Skulle Du i ett liknande ärende rekommendera en placering inom samma verksamhet?

Ja. Det skulle jag absolut göra.

16. Vilka anser Du är verksamhetens starkaste sidor?

Verksamhetens starka sidor är att de har bra kontakt med klienterna, motivationsarbetet avseende den sociala biten, att de grundar för drogfrihet och social tillvaro.

Röingegården

17. Vilka anser Du är verksamhetens svagaste sidor?

Jag har inte sett några svaga sidor.

18. Är det någon typ av tjänst eller kompetens som Du saknar hos den här verksamheten i samband med placeringar?

Nej.

19. Med utgångspunkt från Dina erfarenheter, vilket betyg mellan 1 och 10 skulle Du då ge verksamheten som en helhetsbedömning, där 1 = mycket dåligt och 10 = bästa tänkbara?

Ingen kommentar.

Betyg
9

Övriga kommentarer och synpunkter

Inga kommentarer.

Intervjuad

Hässleholms kommun

C 150646 M 232162

PC 928419 S 2

Intervjudatum 2012-05-11

Kommentar om intervjun:

Handläggaren har svarat både generellt och specifikt för flera placeringar i samma intervju, så många av svaren är lika.

1. Är aktuell placering pågående i verksamheten just nu?

Ja. Placeringarna är pågående.

2. Vilken typ av placering gäller det (familj, vuxen, barn, par, förälder och barn, akutplacering, behandling, utredning, vård etc.)?

Det är boendeplaceringar för vuxna.

3a. Om Du fick betygsätta den information som ni fick om verksamheten, innan ert beslut om placering, vilket betyg mellan 1 och 10 skulle Du då sätta, där 1 = mycket dåligt och 10 = bästa tänkbara?

Betyg

-

Jag har känt till verksamheten sedan tidigare och behövde inte någon ytterligare information.

3b. Hur fick du kännedom om verksamheten (placeringservice, kollega, broschyr, utskick etc.)?

Jag fick kännedom om verksamheten genom kollegor.

4. Om Du fick betygsätta mottagande och introduktion av er klient, vilket betyg mellan 1 och 10 skulle Du då sätta, där 1 = mycket dåligt och 10 = bästa tänkbara?

Betyg

8

Mottagande och introduktion var bra. Verksamheten sökte upp klienterna innan och hade ett introduktions- och informationsmöte.

Röingegården

5. Om Du fick betygsätta verksamhetens arbete kring klientens behandlingsplan (upprättande, redovisningar, arbetet enligt denna plan etc.), vilket betyg mellan 1 och 10 skulle Du då sätta, där 1 = mycket dåligt och 10 = bästa tänkbara?

Verksamheten följer och arbetar bra enligt vårdplanen.

Betyg
7

6. Om Du fick betygsätta verksamhetens omvårdnadsinsatser gentemot klienten (kost, logi, dagliga rutiner etc.), vilket betyg mellan 1 och 10 skulle Du då sätta, där 1 = mycket dåligt och 10 = bästa tänkbara?

Omvårdnadsinsatserna fungerar bra.

Betyg
8

7. Om Du fick betygsätta verksamhetens arbete med att motivera klienten till samverkan enligt den individuellt upprättade behandlingsplanen, vilket betyg mellan 1 och 10 skulle Du då sätta, där 1 = mycket dåligt och 10 = bästa tänkbara?

Enligt det intryck som jag har fått, så fungerar motivationsarbetet bra.

Betyg
7

8. Om Du fick betygsätta verksamhetens sociala kontroll av klienten (kontroll av destruktivt beteende, kriminalitet, missbruk och begränsning av rörelsefrihet), vilket betyg mellan 1 och 10 skulle Du då sätta, där 1 = mycket dåligt och 10 = bästa tänkbara?

Den sociala kontrollen är bra. De upptäckte att någon klient testade droger och vidtog då åtgärder för detta.

Betyg
6

9. Om Du fick betygsätta möjligheten till arbete och studier för klienten, vilket betyg mellan 1 och 10 skulle Du då sätta, där 1 = mycket dåligt och 10 = bästa tänkbara?

Det finns bra möjligheter till sysselsättning i den dagliga verksamheten.

Betyg
8

10. Om Du fick betygsätta möjligheten till fritidsaktiviteter för klienten, vilket betyg mellan 1 och 10 skulle Du då sätta, där 1 = mycket dåligt och 10 = bästa tänkbara?

Det finns möjligheter till aktiviteter. De gör utflykter, åker och handlar samt försöker att hitta individuella aktiviteter.

Betyg
7

Röingegården

11. Om Du fick betygsätta verksamhetens arbete med klientens föräldrar/anhöriga (anhörigboende, umgängesmöjligheter och övrig kontakt), vilket betyg mellan 1 och 10 skulle Du då sätta, där 1 = mycket dåligt och 10 = bästa tänkbara?

Betyg
-

Verksamheten har bra kontakt med nätverket, men det är svårt att betygsätta.

12. Om Du fick betygsätta uppföljning och rapportering kring klienten från verksamhetens sida (regelbundna möten, muntlig information, skriftliga rapporter etc.), vilket betyg mellan 1 och 10 skulle Du då sätta, där 1 = mycket dåligt och 10 = bästa tänkbara?

Betyg
8

Uppföljning och rapportering fungerar bra och när det gäller de yngre placeringarna, så ringer de direkt om det är något.

13. Om Du fick betygsätta verksamhetens planering och genomförande av utslussning av klienten, vilket betyg mellan 1 och 10 skulle Du då sätta, där 1 = mycket dåligt och 10 = bästa tänkbara?

Betyg
-

Det är inte aktuellt med någon utslussning än.

14. Om Du fick betygsätta denna placering ifråga om hur väl den passade/matchade klienten, vilket betyg mellan 1 och 10 skulle Du då sätta, där 1 = mycket dåligt och 10 = bästa tänkbara?

Betyg
8

Placeringarna matchar bra.

15. Skulle Du i ett liknande ärende rekommendera en placering inom samma verksamhet?

Ja. Det skulle jag göra.

16. Vilka anser Du är verksamhetens starkaste sidor?

Verksamhetens starka sidor är att det är en stiftelse, så att all vinst går tillbaka till verksamheten. De har en bra kontinuitet bland personalen, som har arbetat där länge och de är engagerade.

Röingegården

17. Vilka anser Du är verksamhetens svagaste sidor?

Verksamhetens svaga sidor är att de ej är förberedda på klienter med dubbeldiagnos, de som är i riskzonen och gärna testar på olika droger. Viktigt att verksamheten även klarar av dessa återfall och kan ge konsekvenser, innan de väljer att skriva ut klienterna.

18. Är det någon typ av tjänst eller kompetens som Du saknar hos den här verksamheten i samband med placeringar?

Nej. Det kommer nog förändringar som blir bra. Jag vet inte om de har sjukgymnast eller arbetsterapeut, vilket skulle vara bra.

19. Med utgångspunkt från Dina erfarenheter, vilket betyg mellan 1 och 10 skulle Du då ge verksamheten som en helhetsbedömning, där 1 = mycket dåligt och 10 = bästa tänkbara?

Ingen kommentar.

Betyg
8

Övriga kommentarer och synpunkter

Inga kommentarer.

Intervjuad

Hässleholms kommun

C 150646 M 232153

PC 928419 S 2

Intervjudatum 2012-05-11

Kommentar om intervjun:

Handläggaren har svarat både generellt och specifikt för flera placeringar i samma intervju, så många av svaren är lika.

1. Är aktuell placering pågående i verksamheten just nu?

Nej. Placeringen är avslutad.

2. Vilken typ av placering gäller det (familj, vuxen, barn, par, förälder och barn, akutplacering, behandling, utredning, vård etc.)?

Det var en boendepacering för en vuxen.

3a. Om Du fick betygsätta den information som ni fick om verksamheten, innan ert beslut om placering, vilket betyg mellan 1 och 10 skulle Du då sätta, där 1 = mycket dåligt och 10 = bästa tänkbara?

Betyg

-

Jag har känt till verksamheten sedan tidigare och behövde inte någon ytterligare information.

3b. Hur fick du kännedom om verksamheten (placeringservice, kollega, broschyr, utskick etc.)?

Jag fick kännedom om verksamheten genom kollegor.

4. Om Du fick betygsätta mottagande och introduktion av er klient, vilket betyg mellan 1 och 10 skulle Du då sätta, där 1 = mycket dåligt och 10 = bästa tänkbara?

Betyg

8

Mottagande och introduktion var bra. Verksamheten sökte upp klienten innan och hade ett introduktions- och informationsmöte.

Röingegården

5. Om Du fick betygsätta verksamhetens arbete kring klientens behandlingsplan (upprättande, redovisningar, arbetet enligt denna plan etc.), vilket betyg mellan 1 och 10 skulle Du då sätta, där 1 = mycket dåligt och 10 = bästa tänkbara?

Verksamheten följde och arbetade bra enligt vårdplanen.

Betyg
7

6. Om Du fick betygsätta verksamhetens omvårdnadsinsatser gentemot klienten (kost, logi, dagliga rutiner etc.), vilket betyg mellan 1 och 10 skulle Du då sätta, där 1 = mycket dåligt och 10 = bästa tänkbara?

Omvårdnadsinsatserna fungerade bra.

Betyg
8

7. Om Du fick betygsätta verksamhetens arbete med att motivera klienten till samverkan enligt den individuellt upprättade behandlingsplanen, vilket betyg mellan 1 och 10 skulle Du då sätta, där 1 = mycket dåligt och 10 = bästa tänkbara?

Enligt det intryck jag fick, så fungerade motivationsarbetet bra.

Betyg
7

8. Om Du fick betygsätta verksamhetens sociala kontroll av klienten (kontroll av destruktivt beteende, kriminalitet, missbruk och begränsning av rörelsefrihet), vilket betyg mellan 1 och 10 skulle Du då sätta, där 1 = mycket dåligt och 10 = bästa tänkbara?

Den sociala kontrollen var bra. De upptäckte att någon klient testade droger och vidtog åtgärder för detta.

Betyg
6

9. Om Du fick betygsätta möjligheten till arbete och studier för klienten, vilket betyg mellan 1 och 10 skulle Du då sätta, där 1 = mycket dåligt och 10 = bästa tänkbara?

Det fanns bra möjligheter till sysselsättning i den dagliga verksamheten.

Betyg
8

10. Om Du fick betygsätta möjligheten till fritidsaktiviteter för klienten, vilket betyg mellan 1 och 10 skulle Du då sätta, där 1 = mycket dåligt och 10 = bästa tänkbara?

Det fanns möjligheter till aktiviteter. De gjorde utflykter, åkte och handlade samt försökte hitta individuella aktiviteter.

Betyg
7

Röingegården

11. Om Du fick betygsätta verksamhetens arbete med klientens föräldrar/anhöriga (anhörigboende, umgängesmöjligheter och övrig kontakt), vilket betyg mellan 1 och 10 skulle Du då sätta, där 1 = mycket dåligt och 10 = bästa tänkbara?

Betyg
-

Verksamheten hade bra kontakt med nätverket, men det är svårt att betygsätta.

12. Om Du fick betygsätta uppföljning och rapportering kring klienten från verksamhetens sida (regelbundna möten, muntlig information, skriftliga rapporter etc.), vilket betyg mellan 1 och 10 skulle Du då sätta, där 1 = mycket dåligt och 10 = bästa tänkbara?

Betyg
8

Uppföljning och rapportering fungerade bra och när det gällde de yngre placeringarna, så ringde de direkt om det var något.

13. Om Du fick betygsätta verksamhetens planering och genomförande av utslussning av klienten, vilket betyg mellan 1 och 10 skulle Du då sätta, där 1 = mycket dåligt och 10 = bästa tänkbara?

Betyg
-

Det blev inte någon utslussning, för placeringen avbröts.

14. Om Du fick betygsätta denna placering ifråga om hur väl den passade/matchade klienten, vilket betyg mellan 1 och 10 skulle Du då sätta, där 1 = mycket dåligt och 10 = bästa tänkbara?

Betyg
7

Placeringen matchade bra i början, men det blev sämre mot slutet av placeringen.

15. Skulle Du i ett liknande ärende rekommendera en placering inom samma verksamhet?

Ja. Det skulle jag göra.

16. Vilka anser Du är verksamhetens starkaste sidor?

Verksamhetens starka sidor är att det är en stiftelse, så att all vinst går tillbaka till verksamheten. De har en bra kontinuitet bland personalen, som har arbetat där länge och de är engagerade.

Röingegården

17. Vilka anser Du är verksamhetens svagaste sidor?

Verksamhetens svaga sidor är att de inte är förberedda på klienter med dubbeldiagnos, de som är i riskzonen och gärna testar på olika droger. Viktigt att verksamheten även klarar av dessa återfall och kan ge konsekvenser, innan de väljer att skriva ut klienterna.

18. Är det någon typ av tjänst eller kompetens som Du saknar hos den här verksamheten i samband med placeringar?

Nej. Det kommer nog förändringar som blir bra. Jag vet inte om de har sjukgymnast eller arbetsterapeut, vilket skulle vara bra.

19. Med utgångspunkt från Dina erfarenheter, vilket betyg mellan 1 och 10 skulle Du då ge verksamheten som en helhetsbedömning, där 1 = mycket dåligt och 10 = bästa tänkbara?

Ingen kommentar.

Betyg
8

Övriga kommentarer och synpunkter

Inga kommentarer.

Intervjuad

Hässleholms kommun

C 150646 M 232151

PC 928419 S 2

Intervjudatum 2012-05-11

Kommentar om intervjun:

Handläggaren har svarat både generellt och specifikt för flera placeringar i samma intervju, så många av svaren är lika.

1. Är aktuell placering pågående i verksamheten just nu?

Nej. Placeringen är avslutad.

2. Vilken typ av placering gäller det (familj, vuxen, barn, par, förälder och barn, akutplacering, behandling, utredning, vård etc.)?

Det var en boendepacering för en vuxen.

3a. Om Du fick betygsätta den information som ni fick om verksamheten, innan ert beslut om placering, vilket betyg mellan 1 och 10 skulle Du då sätta, där 1 = mycket dåligt och 10 = bästa tänkbara?

Betyg

-

Jag har känt till verksamheten sedan tidigare och behövde inte någon ytterligare information.

3b. Hur fick du kännedom om verksamheten (placeringservice, kollega, broschyr, utskick etc.)?

Jag fick kännedom om verksamheten genom kollegor.

4. Om Du fick betygsätta mottagande och introduktion av er klient, vilket betyg mellan 1 och 10 skulle Du då sätta, där 1 = mycket dåligt och 10 = bästa tänkbara?

Betyg

8

Mottagande och introduktion var bra. Verksamheten sökte upp klienten innan och hade ett introduktions- och informationsmöte.

Röingegården

5. Om Du fick betygsätta verksamhetens arbete kring klientens behandlingsplan (upprättande, redovisningar, arbetet enligt denna plan etc.), vilket betyg mellan 1 och 10 skulle Du då sätta, där 1 = mycket dåligt och 10 = bästa tänkbara?

Verksamheten följde och arbetade bra enligt vårdplanen.

Betyg
7

6. Om Du fick betygsätta verksamhetens omvårdnadsinsatser gentemot klienten (kost, logi, dagliga rutiner etc.), vilket betyg mellan 1 och 10 skulle Du då sätta, där 1 = mycket dåligt och 10 = bästa tänkbara?

Omvårdnadsinsatserna fungerade bra.

Betyg
8

7. Om Du fick betygsätta verksamhetens arbete med att motivera klienten till samverkan enligt den individuellt upprättade behandlingsplanen, vilket betyg mellan 1 och 10 skulle Du då sätta, där 1 = mycket dåligt och 10 = bästa tänkbara?

Enligt det intryck jag fick, så fungerade motivationsarbetet bra.

Betyg
7

8. Om Du fick betygsätta verksamhetens sociala kontroll av klienten (kontroll av destruktivt beteende, kriminalitet, missbruk och begränsning av rörelsefrihet), vilket betyg mellan 1 och 10 skulle Du då sätta, där 1 = mycket dåligt och 10 = bästa tänkbara?

Den sociala kontrollen var bra. De upptäckte att någon klient testade droger och vidtog åtgärder för detta.

Betyg
6

9. Om Du fick betygsätta möjligheten till arbete och studier för klienten, vilket betyg mellan 1 och 10 skulle Du då sätta, där 1 = mycket dåligt och 10 = bästa tänkbara?

Det fanns bra möjligheter till sysselsättning i den dagliga verksamheten.

Betyg
8

10. Om Du fick betygsätta möjligheten till fritidsaktiviteter för klienten, vilket betyg mellan 1 och 10 skulle Du då sätta, där 1 = mycket dåligt och 10 = bästa tänkbara?

Det fanns möjligheter till aktiviteter. De gjorde utflykter, åkte och handlade samt att de försökte hitta individuella aktiviteter.

Betyg
7

Röingegården

11. Om Du fick betygsätta verksamhetens arbete med klientens föräldrar/anhöriga (anhörigboende, umgängesmöjligheter och övrig kontakt), vilket betyg mellan 1 och 10 skulle Du då sätta, där 1 = mycket dåligt och 10 = bästa tänkbara?

Betyg
-

Verksamheten hade bra kontakt med nätverket, men det är svårt att betygsätta.

12. Om Du fick betygsätta uppföljning och rapportering kring klienten från verksamhetens sida (regelbundna möten, muntlig information, skriftliga rapporter etc.), vilket betyg mellan 1 och 10 skulle Du då sätta, där 1 = mycket dåligt och 10 = bästa tänkbara?

Betyg
8

Uppföljning och rapportering fungerade bra och när det gällde de yngre placeringarna, så ringde de direkt om det var något.

13. Om Du fick betygsätta verksamhetens planering och genomförande av utslussning av klienten, vilket betyg mellan 1 och 10 skulle Du då sätta, där 1 = mycket dåligt och 10 = bästa tänkbara?

Betyg
-

Det blev inte någon utslussning, för klienten fick avsluta sin placering på grund av droger.

14. Om Du fick betygsätta denna placering ifråga om hur väl den passade/matchade klienten, vilket betyg mellan 1 och 10 skulle Du då sätta, där 1 = mycket dåligt och 10 = bästa tänkbara?

Betyg
5

Placeringen matchade inte så bra, men den kanske skulle matcha på sikt. Klienten var nog inte redo än.

15. Skulle Du i ett liknande ärende rekommendera en placering inom samma verksamhet?

Ja. Det skulle jag göra.

16. Vilka anser Du är verksamhetens starkaste sidor?

Verksamhetens starka sidor är att det är en stiftelse, så att all vinst går tillbaka till verksamheten. De har en bra kontinuitet bland personalen, som har arbetat där länge och de är engagerade.

Röingegården

17. Vilka anser Du är verksamhetens svagaste sidor?

Verksamhetens svaga sidor är att de bör vara mer förberedda på klienter med dubbeldiagnos, de som är i riskzonen och gärna testar på olika droger. Viktigt att verksamheten även klarar av dessa återfall och kan ge konsekvenser innan de väljer att skriva ut klienterna.

18. Är det någon typ av tjänst eller kompetens som Du saknar hos den här verksamheten i samband med placeringar?

Nej. Det kommer nog förändringar som blir bra. Jag vet inte om de har sjukgymnast eller arbetsterapeut, det skulle vara bra.

19. Med utgångspunkt från Dina erfarenheter, vilket betyg mellan 1 och 10 skulle Du då ge verksamheten som en helhetsbedömning, där 1 = mycket dåligt och 10 = bästa tänkbara?

Ingen kommentar.

Betyg
8

Övriga kommentarer och synpunkter

Inga kommentarer.

Intervjuad

Hässleholms kommun

C 150646 M 231860

PC 928419 S 2

Intervjudatum 2012-05-08

Kommentar om intervjun:

Handläggaren svarar för två placeringar i samma intervju, så flera av svaren är lika.

1. Är aktuell placering pågående i verksamheten just nu?

Ja. Placeringen är pågående.

2. Vilken typ av placering gäller det (familj, vuxen, barn, par, förälder och barn, akutplacering, behandling, utredning, vård etc.)?

Det är en vårdplacering enligt SoL för en vuxen.

3a. Om Du fick betygsätta den information som ni fick om verksamheten, innan ert beslut om placering, vilket betyg mellan 1 och 10 skulle Du då sätta, där 1 = mycket dåligt och 10 = bästa tänkbara?

Betyg

-

Jag hade god kännedom och bra information om verksamheten sedan tidigare, så jag kan inte betygsätta.

3b. Hur fick du kännedom om verksamheten (placeringservice, kollega, broschyr, utskick etc.)?

Verksamheten är väl kända hos oss, så det är svårt att svara på frågan.

4. Om Du fick betygsätta mottagande och introduktion av er klient, vilket betyg mellan 1 och 10 skulle Du då sätta, där 1 = mycket dåligt och 10 = bästa tänkbara?

Betyg

8

Mottagande och introduktion var bra.

Röingegården

5. Om Du fick betygsätta verksamhetens arbete kring klientens behandlingsplan (upprättande, redovisningar, arbetet enligt denna plan etc.), vilket betyg mellan 1 och 10 skulle Du då sätta, där 1 = mycket dåligt och 10 = bästa tänkbara?

Arbetet kring vårdplanen fungerar väldigt bra.

Betyg
9

6. Om Du fick betygsätta verksamhetens omvårdnadsinsatser gentemot klienten (kost, logi, dagliga rutiner etc.), vilket betyg mellan 1 och 10 skulle Du då sätta, där 1 = mycket dåligt och 10 = bästa tänkbara?

Omvårdnadsinsatserna är väldigt bra.

Betyg
9

7. Om Du fick betygsätta verksamhetens arbete med att motivera klienten till samverkan enligt den individuellt upprättade behandlingsplanen, vilket betyg mellan 1 och 10 skulle Du då sätta, där 1 = mycket dåligt och 10 = bästa tänkbara?

Klienten är svår motiverad, men verksamheten kämpar och gör sitt bästa.

Betyg
6

8. Om Du fick betygsätta verksamhetens sociala kontroll av klienten (kontroll av destruktivt beteende, kriminalitet, missbruk och begränsning av rörelsefrihet), vilket betyg mellan 1 och 10 skulle Du då sätta, där 1 = mycket dåligt och 10 = bästa tänkbara?

Det har brustit i den sociala kontrollen. Klienten är svårtyglad, men verksamheten gör ändå ett bra arbete.

Betyg
6

9. Om Du fick betygsätta möjligheten till arbete och studier för klienten, vilket betyg mellan 1 och 10 skulle Du då sätta, där 1 = mycket dåligt och 10 = bästa tänkbara?

Det finns möjligheter till sysselsättning, men det är svårt att betygsätta.

Betyg
-

10. Om Du fick betygsätta möjligheten till fritidsaktiviteter för klienten, vilket betyg mellan 1 och 10 skulle Du då sätta, där 1 = mycket dåligt och 10 = bästa tänkbara?

Det finns möjligheter till aktiviteter om klienten är motiverad till det.

Betyg
7

Röingegården

11. Om Du fick betygsätta verksamhetens arbete med klientens föräldrar/anhöriga (anhörigboende, umgängesmöjligheter och övrig kontakt), vilket betyg mellan 1 och 10 skulle Du då sätta, där 1 = mycket dåligt och 10 = bästa tänkbara?

Verksamheten har bra kontakt med nätverket.

Betyg
8

12. Om Du fick betygsätta uppföljning och rapportering kring klienten från verksamhetens sida (regelbundna möten, muntlig information, skriftliga rapporter etc.), vilket betyg mellan 1 och 10 skulle Du då sätta, där 1 = mycket dåligt och 10 = bästa tänkbara?

Uppföljning och rapportering fungerar bra. Verksamheten återkopplar direkt om det händer något och jag får skriftliga rapporter.

Betyg
9

13. Om Du fick betygsätta verksamhetens planering och genomförande av utslussning av klienten, vilket betyg mellan 1 och 10 skulle Du då sätta, där 1 = mycket dåligt och 10 = bästa tänkbara?

Det är inte aktuellt.

Betyg
-

14. Om Du fick betygsätta denna placering ifråga om hur väl den passade/matchade klienten, vilket betyg mellan 1 och 10 skulle Du då sätta, där 1 = mycket dåligt och 10 = bästa tänkbara?

Placeringen matchar bra, men klienten tillhör LSS och denna placering är en SoL, då verksamheten saknar LSS-tillstånd.

Betyg
8

15. Skulle Du i ett liknande ärende rekommendera en placering inom samma verksamhet?

Ja. Det skulle jag göra.

16. Vilka anser Du är verksamhetens starkaste sidor?

Verksamhetens starka sidor är återkoppling till placerande kommun och att de är flexibla.

Röingegården

17. Vilka anser Du är verksamhetens svagaste sidor?

Verksamhetens svaga sidor är att de har börjat nischa sig på ungdomar med neuropsykiatrisk diagnos och då behöver de ha en tydligare handlingsplan när det gäller missbruk och en konsekvensbeskrivning vid återfall.

18. Är det någon typ av tjänst eller kompetens som Du saknar hos den här verksamheten i samband med placeringar?

Nej.

19. Med utgångspunkt från Dina erfarenheter, vilket betyg mellan 1 och 10 skulle Du då ge verksamheten som en helhetsbedömning, där 1 = mycket dåligt och 10 = bästa tänkbara?

Verksamheten är enkel att ha att göra med. Jag ser fram emot att träffa dem vid uppföljningsmötena.

Betyg
8

Övriga kommentarer och synpunkter

Inga kommentarer.

Intervjuad

Hässleholms kommun

C 150646 M 231859

PC 928419 S 2

Intervjudatum 2012-05-08

Kommentar om intervjun:

Handläggaren svarar för två placeringar i samma intervju, så flera av svaren är lika.

1. Är aktuell placering pågående i verksamheten just nu?

Ja. Placeringen är pågående.

2. Vilken typ av placering gäller det (familj, vuxen, barn, par, förälder och barn, akutplacering, behandling, utredning, vård etc.)?

Det är en utredningsplacering enligt SoL för en vuxen.

3a. Om Du fick betygsätta den information som ni fick om verksamheten, innan ert beslut om placering, vilket betyg mellan 1 och 10 skulle Du då sätta, där 1 = mycket dåligt och 10 = bästa tänkbara?

Betyg

-

Jag hade god kännedom och bra information om verksamheten sedan tidigare, så jag kan inte betygsätta.

3b. Hur fick du kännedom om verksamheten (placeringservice, kollega, broschyr, utskick etc.)?

Verksamheten är väl kända hos oss, så det är svårt att svara på frågan.

4. Om Du fick betygsätta mottagande och introduktion av er klient, vilket betyg mellan 1 och 10 skulle Du då sätta, där 1 = mycket dåligt och 10 = bästa tänkbara?

Betyg

8

Mottagande och introduktion var bra.

Röingegården

5. Om Du fick betygsätta verksamhetens arbete kring klientens behandlingsplan (upprättande, redovisningar, arbetet enligt denna plan etc.), vilket betyg mellan 1 och 10 skulle Du då sätta, där 1 = mycket dåligt och 10 = bästa tänkbara?

Arbetet kring utredningsuppdraget fungerar väldigt bra.

Betyg

9

6. Om Du fick betygsätta verksamhetens omvårdnadsinsatser gentemot klienten (kost, logi, dagliga rutiner etc.), vilket betyg mellan 1 och 10 skulle Du då sätta, där 1 = mycket dåligt och 10 = bästa tänkbara?

Omvårdnadsinsatserna är väldigt bra.

Betyg

9

7. Om Du fick betygsätta verksamhetens arbete med att motivera klienten till samverkan enligt den individuellt upprättade behandlingsplanen, vilket betyg mellan 1 och 10 skulle Du då sätta, där 1 = mycket dåligt och 10 = bästa tänkbara?

I början av placeringen fungerade motivationsarbetet bra. Nu är klienten väldigt omotiverad till att samverka, men verksamheten kämpar och gör sitt bästa.

Betyg

6

8. Om Du fick betygsätta verksamhetens sociala kontroll av klienten (kontroll av destruktivt beteende, kriminalitet, missbruk och begränsning av rörelsefrihet), vilket betyg mellan 1 och 10 skulle Du då sätta, där 1 = mycket dåligt och 10 = bästa tänkbara?

Det har brustit i den sociala kontrollen, men verksamheten gör ändå ett bra arbete.

Betyg

6

9. Om Du fick betygsätta möjligheten till arbete och studier för klienten, vilket betyg mellan 1 och 10 skulle Du då sätta, där 1 = mycket dåligt och 10 = bästa tänkbara?

Det finns möjligheter till sysselsättning, men det är svårt att betygsätta.

Betyg

-

10. Om Du fick betygsätta möjligheten till fritidsaktiviteter för klienten, vilket betyg mellan 1 och 10 skulle Du då sätta, där 1 = mycket dåligt och 10 = bästa tänkbara?

Det finns möjligheter till aktiviteter om klienten är motiverad till det.

Betyg

7

Röingegården

11. Om Du fick betygsätta verksamhetens arbete med klientens föräldrar/anhöriga (anhörigboende, umgängesmöjligheter och övrig kontakt), vilket betyg mellan 1 och 10 skulle Du då sätta, där 1 = mycket dåligt och 10 = bästa tänkbara?

Verksamheten har bra kontakt med nätverket.

Betyg
8

12. Om Du fick betygsätta uppföljning och rapportering kring klienten från verksamhetens sida (regelbundna möten, muntlig information, skriftliga rapporter etc.), vilket betyg mellan 1 och 10 skulle Du då sätta, där 1 = mycket dåligt och 10 = bästa tänkbara?

Uppföljning och rapportering fungerar bra. Verksamheten återkopplar direkt om det händer något och jag får skriftliga rapporter.

Betyg
9

13. Om Du fick betygsätta verksamhetens planering och genomförande av utslussning av klienten, vilket betyg mellan 1 och 10 skulle Du då sätta, där 1 = mycket dåligt och 10 = bästa tänkbara?

Målet om utslussning finns men vi har inte kommit igång än, så jag kan inte betygsätta.

Betyg
-

14. Om Du fick betygsätta denna placering ifråga om hur väl den passade/matchade klienten, vilket betyg mellan 1 och 10 skulle Du då sätta, där 1 = mycket dåligt och 10 = bästa tänkbara?

Placeringen matchar bra, men klienten tillhör LSS och denna placering är en SoL, då verksamheten saknar LSS-tillstånd.

Betyg
8

15. Skulle Du i ett liknande ärende rekommendera en placering inom samma verksamhet?

Ja. Det skulle jag göra.

16. Vilka anser Du är verksamhetens starkaste sidor?

Verksamhetens starka sidor är återkoppling till placerande kommun och att de är flexibla.

Röingegården

17. Vilka anser Du är verksamhetens svagaste sidor?

Verksamhetens svaga sidor är att de har börjat nischa sig på ungdomar med neuropsykiatrisk diagnos och då behöver de ha en tydligare handlingsplan när det gäller missbruk och en konsekvensbeskrivning vid återfall.

18. Är det någon typ av tjänst eller kompetens som Du saknar hos den här verksamheten i samband med placeringar?

Nej.

19. Med utgångspunkt från Dina erfarenheter, vilket betyg mellan 1 och 10 skulle Du då ge verksamheten som en helhetsbedömning, där 1 = mycket dåligt och 10 = bästa tänkbara?

Verksamheten är enkel att ha och göra med. Jag ser fram emot att träffa dem vid uppföljningsmötena.

Betyg
8

Övriga kommentarer och synpunkter

Inga kommentarer.

Intervjuad

Hässleholms kommun

C 150646

M 222312

PC 928419

S 2

Intervjudatum 2011-12-15

Kommentar om intervjun:

1. Är aktuell placering pågående i verksamheten just nu?

Ja, placeringen påbörjades 110418.

2. Vilken typ av placering gäller det (familj, vuxen, barn, par, förälder och barn, akutplacering, behandling, utredning, vård etc.)?

En korttidsvistelse.

3a. Om Du fick betygsätta den information som ni fick om verksamheten, innan ert beslut om placering, vilket betyg mellan 1 och 10 skulle Du då sätta, där 1 = mycket dåligt och 10 = bästa tänkbara?

Betyg

-

Jag hade information innan, genom att vi placerat där förut.

3b. Hur fick du kännedom om verksamheten (placeringservice, kollega, broschyr, utskick etc.)?

Jag hade kännedom genom andra placeringar, tidigare uppföljning där samt att de är kända i kommunen.

4. Om Du fick betygsätta mottagande och introduktion av er klient, vilket betyg mellan 1 och 10 skulle Du då sätta, där 1 = mycket dåligt och 10 = bästa tänkbara?

Betyg

9

Mottagandet och introduktionen var mycket bra. Klienten var väldigt nöjd.

Röingegården

5. Om Du fick betygsätta verksamhetens arbete kring klientens behandlingsplan (upprättande, redovisningar, arbetet enligt denna plan etc.), vilket betyg mellan 1 och 10 skulle Du då sätta, där 1 = mycket dåligt och 10 = bästa tänkbara?

De jobbar framåt med klienten.

Betyg

7

6. Om Du fick betygsätta verksamhetens omvårdnadsinsatser gentemot klienten (kost, logi, dagliga rutiner etc.), vilket betyg mellan 1 och 10 skulle Du då sätta, där 1 = mycket dåligt och 10 = bästa tänkbara?

Allt kan ju bli bättre men omvårdnaden är god.

Betyg

7

7. Om Du fick betygsätta verksamhetens arbete med att motivera klienten till samverkan enligt den individuellt upprättade behandlingsplanen, vilket betyg mellan 1 och 10 skulle Du då sätta, där 1 = mycket dåligt och 10 = bästa tänkbara?

De försöker nog att motivera klienten så gott det går.

Betyg

8

8. Om Du fick betygsätta verksamhetens sociala kontroll av klienten (kontroll av destruktivt beteende, kriminalitet, missbruk och begränsning av rörelsefrihet), vilket betyg mellan 1 och 10 skulle Du då sätta, där 1 = mycket dåligt och 10 = bästa tänkbara?

De har god kontroll av klienten och har upptäckt en del saker, som de också åtgärdat.

Betyg

8

9. Om Du fick betygsätta möjligheten till arbete och studier för klienten, vilket betyg mellan 1 och 10 skulle Du då sätta, där 1 = mycket dåligt och 10 = bästa tänkbara?

De erbjuder daglig verksamhet men den skulle kunna utvecklas. Klienten är i lite bättre skick än de andra och skulle behöva något mer att göra.

Betyg

4

10. Om Du fick betygsätta möjligheten till fritidsaktiviteter för klienten, vilket betyg mellan 1 och 10 skulle Du då sätta, där 1 = mycket dåligt och 10 = bästa tänkbara?

Möjligheten till aktiviteter finns och erbjuds men klienten vill ej delta.

Betyg

7

Röingegården

11. Om Du fick betygsätta verksamhetens arbete med klientens föräldrar/anhöriga (anhörigboende, umgängesmöjligheter och övrig kontakt), vilket betyg mellan 1 och 10 skulle Du då sätta, där 1 = mycket dåligt och 10 = bästa tänkbara?

De gör ett bra arbete med klientens nätverk.

Betyg
8

12. Om Du fick betygsätta uppföljning och rapportering kring klienten från verksamhetens sida (regelbundna möten, muntlig information, skriftliga rapporter etc.), vilket betyg mellan 1 och 10 skulle Du då sätta, där 1 = mycket dåligt och 10 = bästa tänkbara?

Rapporteringen är god, både den muntliga och den skriftliga.

Betyg
9

13. Om Du fick betygsätta verksamhetens planering och genomförande av utslussning av klienten, vilket betyg mellan 1 och 10 skulle Du då sätta, där 1 = mycket dåligt och 10 = bästa tänkbara?

Det är inte aktuellt med utslussning, då klienten ej är mogen för det ännu.

Betyg
-

14. Om Du fick betygsätta denna placering ifråga om hur väl den passade/matchade klienten, vilket betyg mellan 1 och 10 skulle Du då sätta, där 1 = mycket dåligt och 10 = bästa tänkbara?

Ingen kommentar.

Betyg
7

15. Skulle Du i ett liknande ärende rekommendera en placering inom samma verksamhet?

Ja.

16. Vilka anser Du är verksamhetens starkaste sidor?

De är väldigt flexibla och försöker att tillmötesgå klientens behov.

Röingegården

17. Vilka anser Du är verksamhetens svagaste sidor?

De kunde arbeta mer med daglig sysselsättning och aktivering, även om det inte är lätt då klienterna ej vill delta.

18. Är det någon typ av tjänst eller kompetens som Du saknar hos den här verksamheten i samband med placeringar?

Nej.

19. Med utgångspunkt från Dina erfarenheter, vilket betyg mellan 1 och 10 skulle Du då ge verksamheten som en helhetsbedömning, där 1 = mycket dåligt och 10 = bästa tänkbara?

Ingen kommentar.

Betyg
8

Övriga kommentarer och synpunkter

Inga övriga kommentarer.

Intervjuad

Trelleborgs kommun

C 781218

M 222153

PC 928419

S 2

Intervjudatum 2011-12-13

Kommentar om intervjun:

1. Är aktuell placering pågående i verksamheten just nu?

Nej, placeringen avslutades 110831.

2. Vilken typ av placering gäller det (familj, vuxen, barn, par, förälder och barn, akutplacering, behandling, utredning, vård etc.)?

En korttidsplacering.

3a. Om Du fick betygsätta den information som ni fick om verksamheten, innan ert beslut om placering, vilket betyg mellan 1 och 10 skulle Du då sätta, där 1 = mycket dåligt och 10 = bästa tänkbara?

Betyg

-

Jag hade redan tillräcklig information och kan därför inte betygsätta.

3b. Hur fick du kännedom om verksamheten (placeringservice, kollega, broschyr, utskick etc.)?

Jag fick kännedom genom en kollega.

4. Om Du fick betygsätta mottagande och introduktion av er klient, vilket betyg mellan 1 och 10 skulle Du då sätta, där 1 = mycket dåligt och 10 = bästa tänkbara?

Betyg

8

Mottagandet och introduktionen fungerade bra.

Röingegården

5. Om Du fick betygsätta verksamhetens arbete kring klientens behandlingsplan (upprättande, redovisningar, arbetet enligt denna plan etc.), vilket betyg mellan 1 och 10 skulle Du då sätta, där 1 = mycket dåligt och 10 = bästa tänkbara?

Arbetet var lite sådär. Dels var klienten ej helt lätt och dels saknades en viss kompetens till att ta hand om denne.

Betyg
4

6. Om Du fick betygsätta verksamhetens omvårdnadsinsatser gentemot klienten (kost, logi, dagliga rutiner etc.), vilket betyg mellan 1 och 10 skulle Du då sätta, där 1 = mycket dåligt och 10 = bästa tänkbara?

Omvårdnaden fungerade överlag bra, efter förutsättningarna. Det var ingen lätt klient, vilket bidrog till att det ej flöt helt smärtfritt.

Betyg
7

7. Om Du fick betygsätta verksamhetens arbete med att motivera klienten till samverkan enligt den individuellt upprättade behandlingsplanen, vilket betyg mellan 1 och 10 skulle Du då sätta, där 1 = mycket dåligt och 10 = bästa tänkbara?

De försökte verkligen att motivera och kämpade på. Klienten var dock väldigt speciell och det var vissa saker som gjorde att det inte fungerade.

Betyg
7

8. Om Du fick betygsätta verksamhetens sociala kontroll av klienten (kontroll av destruktivt beteende, kriminalitet, missbruk och begränsning av rörelsefrihet), vilket betyg mellan 1 och 10 skulle Du då sätta, där 1 = mycket dåligt och 10 = bästa tänkbara?

Klienten hade inget missbruk, så det behövdes ingen kontroll i den bemärkelsen. Den kontroll som behövdes, sköttes på ett bra sätt.

Betyg
7

9. Om Du fick betygsätta möjligheten till arbete och studier för klienten, vilket betyg mellan 1 och 10 skulle Du då sätta, där 1 = mycket dåligt och 10 = bästa tänkbara?

Det fanns möjlighet till sysselsättning där på stället och det fungerade överlag bra.

Betyg
7

10. Om Du fick betygsätta möjligheten till fritidsaktiviteter för klienten, vilket betyg mellan 1 och 10 skulle Du då sätta, där 1 = mycket dåligt och 10 = bästa tänkbara?

Möjligheten till aktiviteter fanns.

Betyg
7

Röingegården

11. Om Du fick betygsätta verksamhetens arbete med klientens föräldrar/anhöriga (anhörigboende, umgängesmöjligheter och övrig kontakt), vilket betyg mellan 1 och 10 skulle Du då sätta, där 1 = mycket dåligt och 10 = bästa tänkbara?

Betyg
-

De hade kontakt med klientens anhöriga men inget direkt nätverksarbete och jag kan inte betygsätta.

12. Om Du fick betygsätta uppföljning och rapportering kring klienten från verksamhetens sida (regelbundna möten, muntlig information, skriftliga rapporter etc.), vilket betyg mellan 1 och 10 skulle Du då sätta, där 1 = mycket dåligt och 10 = bästa tänkbara?

Betyg
8

Både den muntliga och den skriftliga rapporteringen fungerade bra.

13. Om Du fick betygsätta verksamhetens planering och genomförande av utslussning av klienten, vilket betyg mellan 1 och 10 skulle Du då sätta, där 1 = mycket dåligt och 10 = bästa tänkbara?

Betyg
-

De var ej med så mycket i utslussningen, så det är svårt att betygsätta. De var bara inblandade i själva planeringen.

14. Om Du fick betygsätta denna placering ifråga om hur väl den passade/matchade klienten, vilket betyg mellan 1 och 10 skulle Du då sätta, där 1 = mycket dåligt och 10 = bästa tänkbara?

Betyg
5

Det här var ej deras målgrupp, så det blev ej full matchning.

15. Skulle Du i ett liknande ärende rekommendera en placering inom samma verksamhet?

Jag är tveksam till att rekommendera dem i ett liknande ärende.

16. Vilka anser Du är verksamhetens starkaste sidor?

De har bra kompetens, vi hade god kontakt med dem och fick bra information.

Röingegården

17. Vilka anser Du är verksamhetens svagaste sidor?

Det saknades viss kompetens kring autism.

18. Är det någon typ av tjänst eller kompetens som Du saknar hos den här verksamheten i samband med placeringar?

Ja, jag saknade kompetens kring autism i detta ärende.

19. Med utgångspunkt från Dina erfarenheter, vilket betyg mellan 1 och 10 skulle Du då ge verksamheten som en helhetsbedömning, där 1 = mycket dåligt och 10 = bästa tänkbara?

Ingen kommentar.

Betyg

7

Övriga kommentarer och synpunkter

Inga övriga kommentarer.

Intervjuad

Hässleholms kommun

C 150646 M 221790

PC 928419 S 2

Intervjudatum 2011-12-06

Kommentar om intervjun:

1. Är aktuell placering pågående i verksamheten just nu?

Ja, placeringen påbörjades 110516.

2. Vilken typ av placering gäller det (familj, vuxen, barn, par, förälder och barn, akutplacering, behandling, utredning, vård etc.)?

Boende enligt SoL, då verksamheten ej har Socialtjänstens tillstånd till LSS.

3a. Om Du fick betygsätta den information som ni fick om verksamheten, innan ert beslut om placering, vilket betyg mellan 1 och 10 skulle Du då sätta, där 1 = mycket dåligt och 10 = bästa tänkbara?

Betyg

-

Jag kände till dem sedan tidigare och presenterade ärendet för dem. De informerade mig då om vad de kunde göra för klienten. Jag kan inte betygsätta.

3b. Hur fick du kännedom om verksamheten (placeringservice, kollega, broschyr, utskick etc.)?

Jag har känt till dem sedan ett antal år tillbaka genom mitt jobb. Vi har haft mycket samarbete med Röingegården.

4. Om Du fick betygsätta mottagande och introduktion av er klient, vilket betyg mellan 1 och 10 skulle Du då sätta, där 1 = mycket dåligt och 10 = bästa tänkbara?

Betyg

-

Jag var ej närvarande vid mottagandet och kan inte betygsätta. Klienten var inlagd på rättspsykiatri och det var de som följde med honom dit. Han hade varit där för länge sedan och tackade ja till platsen frivilligt.

Röingegården

5. Om Du fick betygsätta verksamhetens arbete kring klientens behandlingsplan (upprättande, redovisningar, arbetet enligt denna plan etc.), vilket betyg mellan 1 och 10 skulle Du då sätta, där 1 = mycket dåligt och 10 = bästa tänkbara?

Arbetet kring planen fungerar bra.

Betyg
8

6. Om Du fick betygsätta verksamhetens omvårdnadsinsatser gentemot klienten (kost, logi, dagliga rutiner etc.), vilket betyg mellan 1 och 10 skulle Du då sätta, där 1 = mycket dåligt och 10 = bästa tänkbara?

Omvårdnaden är god.

Betyg
9

7. Om Du fick betygsätta verksamhetens arbete med att motivera klienten till samverkan enligt den individuellt upprättade behandlingsplanen, vilket betyg mellan 1 och 10 skulle Du då sätta, där 1 = mycket dåligt och 10 = bästa tänkbara?

De gör vad de kan och kämpar på, även om det inte alltid är så lätt.

Betyg
-

8. Om Du fick betygsätta verksamhetens sociala kontroll av klienten (kontroll av destruktivt beteende, kriminalitet, missbruk och begränsning av rörelsefrihet), vilket betyg mellan 1 och 10 skulle Du då sätta, där 1 = mycket dåligt och 10 = bästa tänkbara?

Den sociala kontrollen är bra.

Betyg
8

9. Om Du fick betygsätta möjligheten till arbete och studier för klienten, vilket betyg mellan 1 och 10 skulle Du då sätta, där 1 = mycket dåligt och 10 = bästa tänkbara?

Jag vet ej om de har fått i gång någon sysselsättning till klienten ännu och kan inte betygsätta.

Betyg
-

10. Om Du fick betygsätta möjligheten till fritidsaktiviteter för klienten, vilket betyg mellan 1 och 10 skulle Du då sätta, där 1 = mycket dåligt och 10 = bästa tänkbara?

I början har allt varit koncentrerat kring själva boendet, så jag vet ej hur möjligheten till aktiviteter är.

Betyg
-

Röingegården

11. Om Du fick betygsätta verksamhetens arbete med klientens föräldrar/anhöriga (anhörigboende, umgängesmöjligheter och övrig kontakt), vilket betyg mellan 1 och 10 skulle Du då sätta, där 1 = mycket dåligt och 10 = bästa tänkbara?

Betyg
8

Klienten har inte direkt några anhöriga. Däremot finns en god man, som de har god kontakt med.

12. Om Du fick betygsätta uppföljning och rapportering kring klienten från verksamhetens sida (regelbundna möten, muntlig information, skriftliga rapporter etc.), vilket betyg mellan 1 och 10 skulle Du då sätta, där 1 = mycket dåligt och 10 = bästa tänkbara?

Betyg
6

Hittills har den muntliga rapporteringen fungerat bra. Däremot har jag ej fått något skriftlig och de skulle kunna ta tag i det och skriva ett dokument.

13. Om Du fick betygsätta verksamhetens planering och genomförande av utslussning av klienten, vilket betyg mellan 1 och 10 skulle Du då sätta, där 1 = mycket dåligt och 10 = bästa tänkbara?

Betyg
-

Det kanske blir aktuellt en lång tid framöver, så jag kan inte betygsätta.

14. Om Du fick betygsätta denna placering ifråga om hur väl den passade/matchade klienten, vilket betyg mellan 1 och 10 skulle Du då sätta, där 1 = mycket dåligt och 10 = bästa tänkbara?

Betyg
7

Ingen kommentar.

15. Skulle Du i ett liknande ärende rekommendera en placering inom samma verksamhet?

Ja.

16. Vilka anser Du är verksamhetens starkaste sidor?

När man behöver en placering, agerar de snabbt för att kunna ta emot klienten. Den fysiska närheten är bra. De tillhör ej vår egen kommun men finns ändå nära oss. De är inte heller överdrivet dyra, vilket en del behandlingshem kan vara.

Röingegården

17. Vilka anser Du är verksamhetens svagaste sidor?

Jag har ej sett några direkt svaga sidor hos verksamheten.

18. Är det någon typ av tjänst eller kompetens som Du saknar hos den här verksamheten i samband med placeringar?

Nej, om det är något de inte har, kan de använda sig av regionspsykiatrin. De vet vart de ska vända sig.

19. Med utgångspunkt från Dina erfarenheter, vilket betyg mellan 1 och 10 skulle Du då ge verksamheten som en helhetsbedömning, där 1 = mycket dåligt och 10 = bästa tänkbara?

Ingen kommentar.

Betyg
8

Övriga kommentarer och synpunkter

Inga övriga kommentarer.